

RAPPORT RSE 2025

Sur activités 2024

La durabilité : Notre empreinte positive sur demain.



CONTEXTE

Ce rapport fournit une vue d'ensemble complète de nos activités.

Notre rapport de durabilité garantit la conformité avec les exigences de la responsabilité sociale des entreprises. Les données de ce rapport couvrent la période du 1er janvier au 31 décembre 2024.

Le rapport regroupe les sujets pertinents pour nos parties prenantes en 5 domaines principaux : introduction, gouvernance et rapports sur la durabilité, impact environnemental (environnement), impact social (social) et notre éthique commerciale (gouvernance).

Nous basons notre rapport sur les meilleures données disponibles. Des données complètes et précises sur les efforts de durabilité nous permettent de suivre nos progrès et d'identifier les opportunités d'amélioration. Nous visons le plus haut niveau de qualité et de confiance dans nos données.

Pour de plus amples informations ou questions concernant le rapport de durabilité d'INITIAL, n'hésitez pas à nous contacter par e-mail à : florence.levardon@rentokil-initial.com. Pour plus d'informations sur NETEXIAL et la durabilité, veuillez consulter le site <https://www.initial-textile.fr/>



SOMMAIRE



1.INTRODUCTION

- 1.0 Editorial
- 1.1 Chiffres clés
- 1.2 Activités, organisation et métier
- 1.3 Nos valeurs



4. Performance Sociale

- 4.0 Performance sociale
- 4.1 Conditions de travail
- 4.2 Empreinte sociale
- 4.3 Droits humains
- 4.4 Engagement sociétal
- 4.5 Relations avec les clients



2. DÉMARCHE RSE

- 2.0 Vision et stratégie
- 2.1 Gouvernance RSE
- 2.2 Politique RSE et engagements
- 2.4 Certifications
- 2.5 Sensibilisation et formation



5. Performance Economique

- 5.0 Gouvernance
- 5.2 Création de valeur
- 5.3 Chaîne d'approvisionnement responsable
- 5.4 Achats responsables
- 5.5 focus sur la double matérialité



3. PERFORMANCE ENVIRONNEMENTALE

- 3.0 Empreinte environnementale
- 3.1 Énergie et climat
- 3.2 Focus sur l'eau
- 3.3 Impact carbone
- 3.4 Gestion des déchets
- 3.5 Durabilité des textiles
- 3.6 Efficacité des processus de lavage
- 3.7 Biodiversité
- 3.8 Flotte



6. Annexes

- 6.0 Historique de l'entreprise
- 6.1 Partenaires engagés
- 6.2 Axes de progrès

01. INTRODUCTION

- 1.0 Editorial
- 1.1 Présentation de l'entreprise (chiffres clés)
- 1.2 Organisation et activités
- 1.3 Nos valeurs



Depuis 1924, notre entreprise place la RSE au coeur de sa stratégie en proposant une offre de services circulaire. Notre énergie est notamment mise sur la réduction de nos consommations et de nos déchets, en mettant en place des actions pour limiter la pollution.

Sur le plan social, elle accorde une importance primordiale à l'amélioration des conditions de travail de ses collaborateurs, favorise la diversité et l'inclusion, et maintient un dialogue ouvert avec toutes ses parties prenantes.

Forte de cette vision RSE, l'entreprise ambitionne de devenir un acteur économique plus juste, solidaire et éthique, en phase avec les attentes croissantes de la société. Dans un souci de transparence, elle rend compte de ses programmes et de ses actions pour promouvoir activement la durabilité sociale et environnementale auprès de toutes ses parties prenantes.

Fabrice SHOSHANY
Directeur Général



Notre stratégie RSE, mise en place depuis 2014, vise à intégrer les enjeux de responsabilité dans toutes nos activités pour devenir une référence.

Elle repose sur une croissance responsable, l'engagement envers nos collaborateurs et l'innovation.

Nos priorités sont le respect des droits sociaux et la diversité, la protection de l'environnement face aux défis climatiques, et la promotion de l'éthique et des droits humains.

Nous évoluons vers une intégration globale de la RSE dans nos opérations, considérant cette démarche comme un moteur de performance durable et responsable, en accord avec nos valeurs fondamentales.

Lionel COUHERT
Directeur des Opérations Stratégiques et Expérience Client

EDITORIAL

01.0



LES CHIFFRES CLÉS 2024

PRÉSENTATION DE L'ENTREPRISE

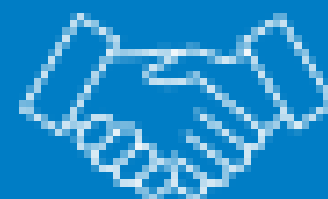
01.1

100 années
d'expérience



2 239

Collaborateurs



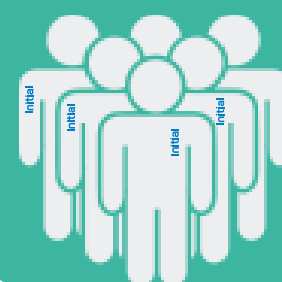
26 sites sur
le territoire national



60 000
clients servis



650 000
personnes habillées



8 millions
de vêtements
en circulation



Expertise en location entretien de textiles professionnels

NETEXIAL est une entreprise spécialisée dans la location et l'entretien de textiles pour les professionnels.

Activités principales :

Location-entretien de vêtements de travail

NETEXIAL propose une large gamme de **vêtements professionnels** adaptés à divers secteurs d'activité (industrie, agroalimentaire, services, etc.).



Un savoir-faire unique dédié à l'**EPI** (Equipement de Protection Individuelle)



Location-entretien de linge plat: L'entreprise fournit du **linge plat** (draps, serviettes, nappes, etc.) aux entreprises des secteurs de la restauration,...



Tapis de sol : **NETEXIAL** propose un vaste choix de **tapis antisalissures**, afin de contribuer à garantir l'hygiène et la sécurité dans les locaux de ses clients.



Services d'hygiène : Initial Textile propose également des solutions d'hygiène pour les sanitaires et les locaux professionnels (distributeurs de savon, sèche-mains, etc.).



ORGANISATION ET ACTIVITES 01.2

Organisation et présence

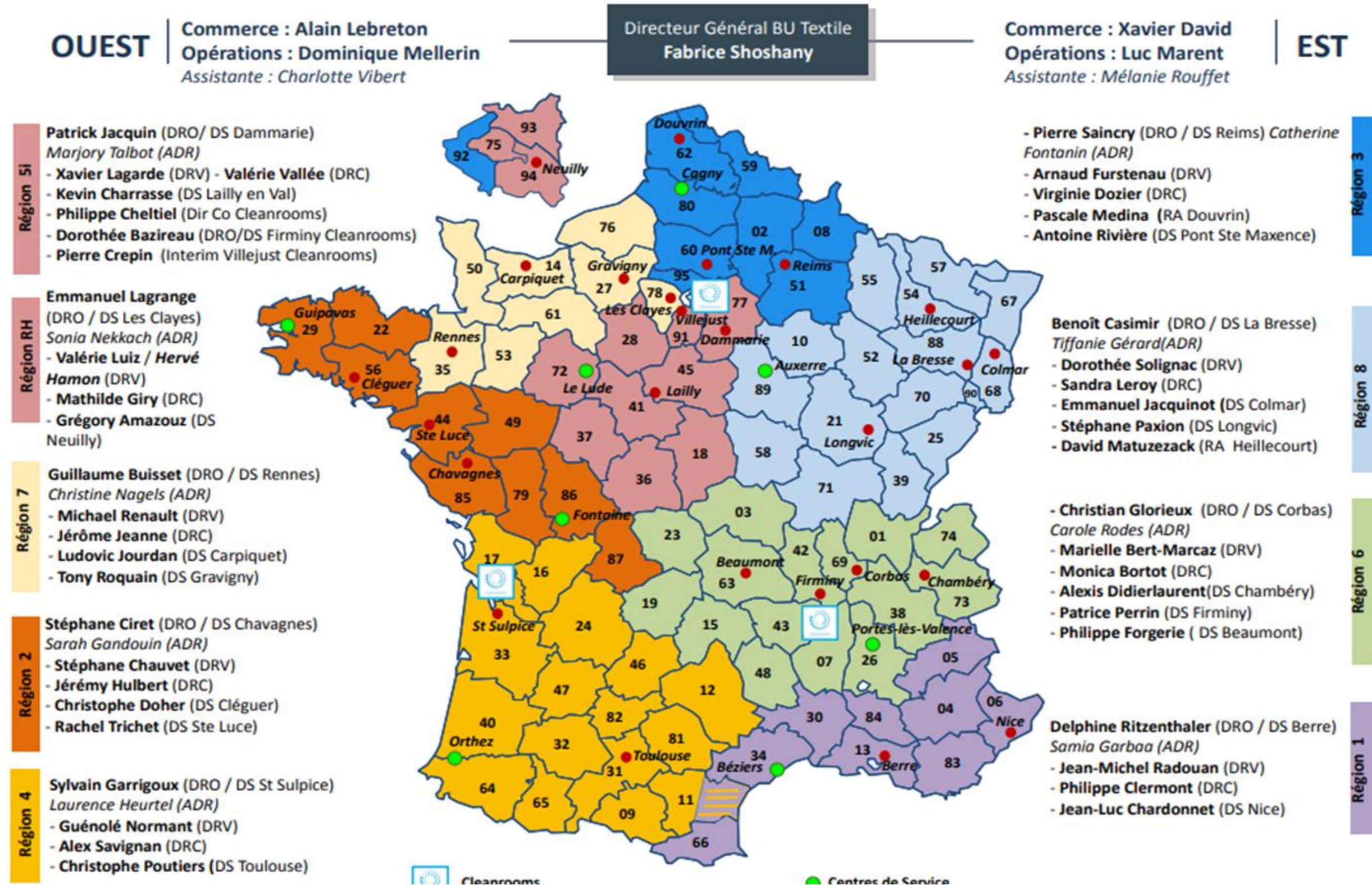
NETEXIAL opère sur l'ensemble du territoire national français.

Marchés Servis :

NETEXIAL s'adresse à une clientèle diversifiée, incluant :

- Les entreprises **industrielles**
- Les entreprises **agroalimentaires**
- Les **restaurants**
- Et de nombreuses autres entreprises de divers secteurs





La densité de notre maillage géographique garantit une grande réactivité.

ORGANISATION ET ACTIVITÉS

01.2

Notre activité salles propres

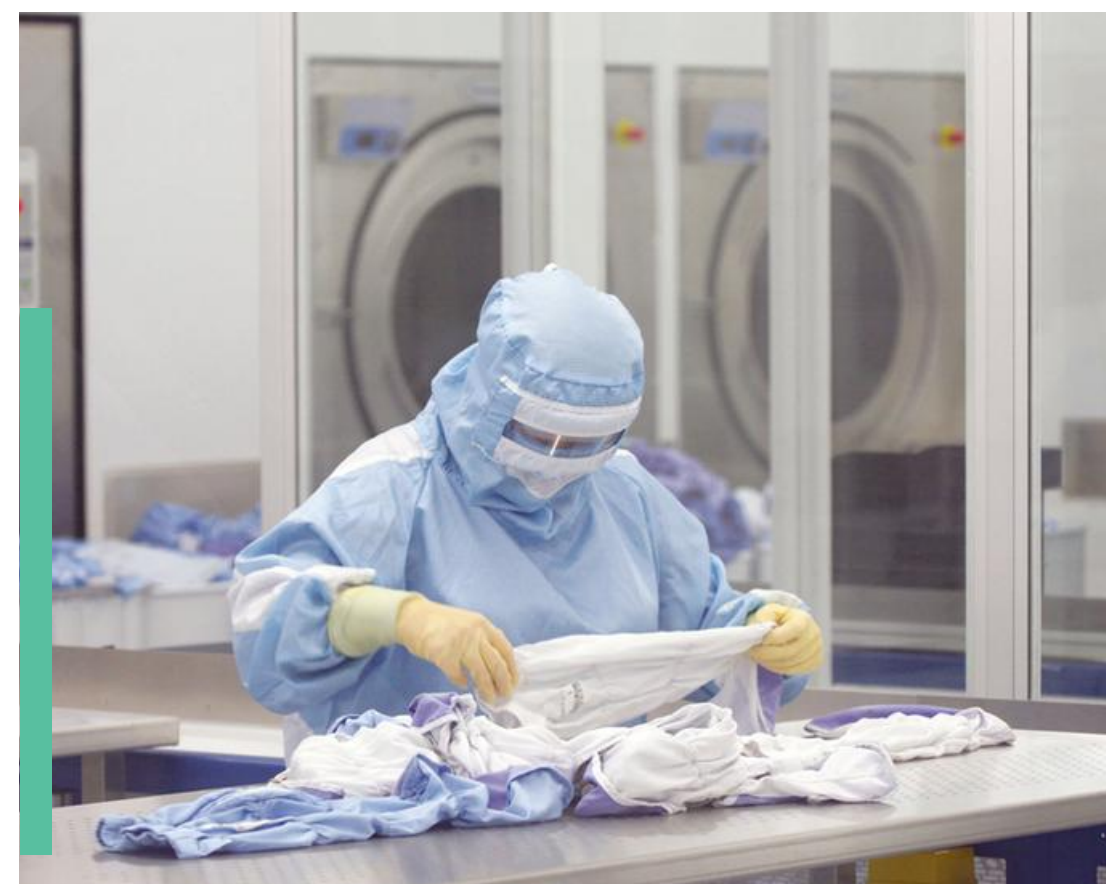


Cleanrooms est spécialiste de la location-entretien et décontamination particulière de tenues et d'accessoires pour Zone à Atmosphère Contrôlée (salle propre...) sur 2 sites FIRMINY et VILLEJUST.

NETEXIAL a su développer une véritable expertise pour vos vêtements professionnels et accessoires pour salles propres. Nos produits textiles sont adaptés aux secteurs de **l'industrie pharmaceutique, biotechnologie, cosmétique, santé, électronique, agroalimentaire** et autres technologies de pointe.



Cleanrooms



Expertise en location entretien de textiles professionnels

| Plusieurs étapes:

1. ÉVALUATION DE VOS BESOINS

Nous vous aidons à clarifier vos besoins et proposons **la solution adaptée**.

Notre approche responsable inclut une étude détaillée, un support technique, des conseils sur les risques, des recommandations de produits appropriés (axés sur l'efficacité, la sécurité, la gestion des urgences), un suivi rigoureux (qualité, délais, coûts), **la gestion des aspects environnementaux** (impacts réduits, recyclage, fin de vie), la limitation des nuisances (bruit, vibrations, odeurs), le respect des normes et la promotion de l'esthétique et de l'intégration écologique.



2. ACHAT, INSTALLATION ET STOCKAGE DES PRODUITS

Nous vous assistons pour l'achat des produits et nous occupons entièrement de la prise en charge du chantier (étude de l'outillage, planification, gestion des stocks, coordination des équipes) et des aspects administratifs (autorisations, déclarations). **Nous maîtrisons notre chaîne d'approvisionnement et nos fournisseurs sont fiables et de qualité.**



Notre évaluation RSE (Responsabilité Sociétale des Entreprises) intègre une **forte éthique et politique d'achats responsables**.



NOTRE MÉTIER

01.2

Expertise en location entretien de textiles professionnels

3. L'ENTRETIEN

Nos usines spécialisées entretiennent vos articles textiles (programmes adaptés par type) pour assurer leur longévité.

Les appareils sanitaires et fontaines sont rechargés et entretenus sur site.

Nos ateliers réparent et reconditionnent les appareils et tapis pour remise en circulation.

L'entretien des vêtements de travail **réduit l'impact environnemental**. Les vêtements sont contrôlés et réparés par nos couturiers et couturiers dans nos usines, avec une consommation d'eau maîtrisée.



4. LIVRAISON ET RAMASSAGE

Nos jours et horaires de passage réguliers **s'adaptent à vos contraintes**. Vous êtes en contact direct avec votre agent de service pour assurer la prestation et répondre à vos besoins.

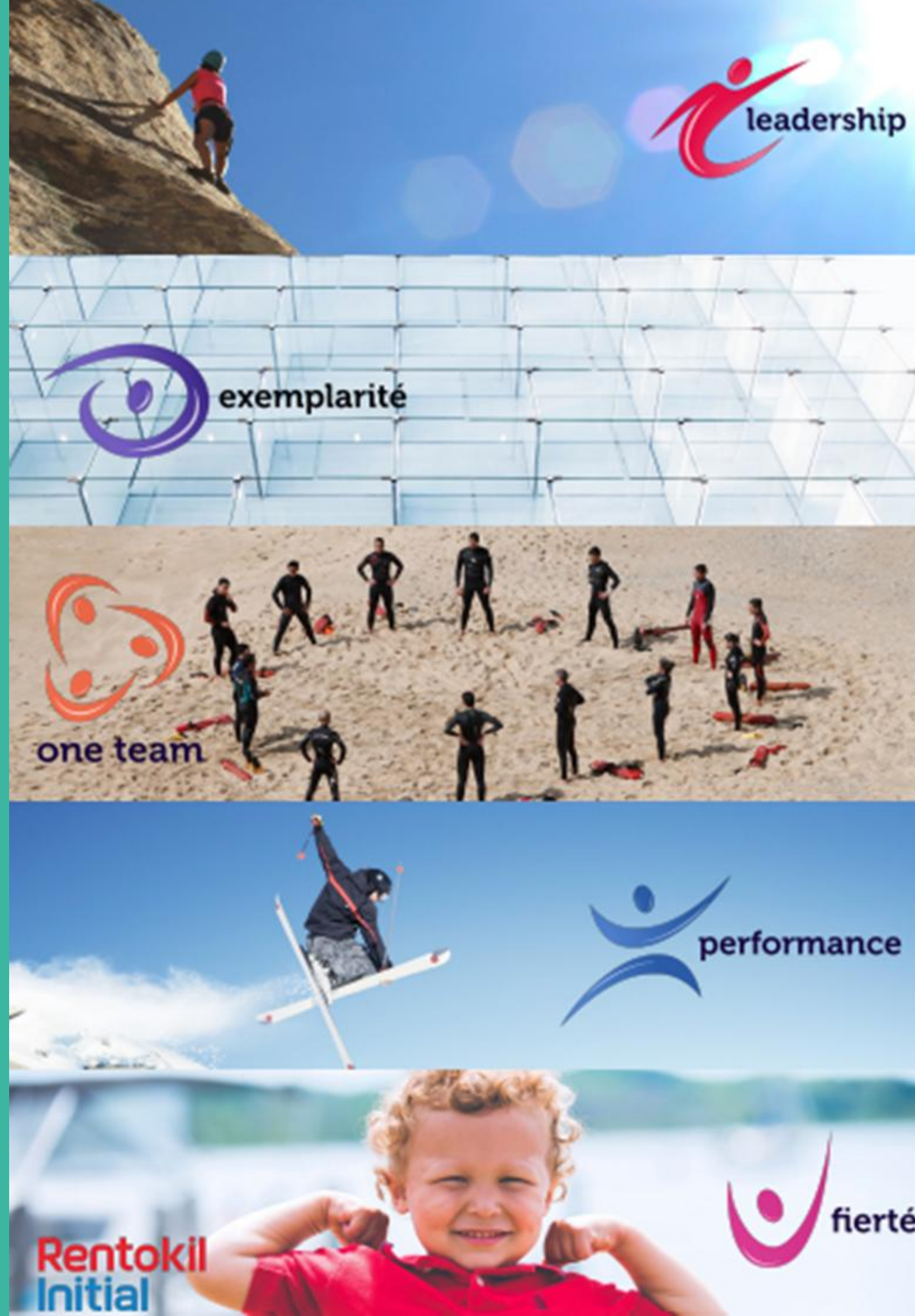
Notre maillage géographique dense garantit une **grande réactivité**.

Nous optimisons nos livraisons (outil de gestion des routes et chargements) et notre flotte logistique évolue vers des véhicules alternatifs. Nous accordons une grande importance à la qualité de service et essayons de garder semaine après semaine, le même agent de service.



NOS VALEURS

01.3



02. DÉMARCHE RSE

- 2.0 Vision et Stratégie
- 2.1 Gouvernance
- 2.2 Politique
- 2.3 Engagements
- 2.4 Certifications
- 2.5 Sensibilisation et formation

introduction

Performance
environnementale

Performance
sociale

Performance
économique

Annexes

VISION ET STRATÉGIE 02.0

Notre approche de la durabilité

Ces dernières années, les exigences juridiques et publiques croissantes dans le domaine de l'**ESG (Environnement, Social et Gouvernance)** ont entraîné une intensification de l'attention portée aux entreprises mondiales comme la nôtre. Et nous saluons cette attention.

NETEXIAL a toujours mis son cœur à faire une différence pour la société environnante, et le désir de faire plus que simplement répondre aux exigences réglementaires est ancré dans notre culture d'entreprise.

La **durabilité** constitue un élément fondamental de notre stratégie commerciale. La prochaine période de cinq ans, 2025-2030, est destinée à initier notre parcours vers le renforcement de notre position de **fournisseur leader** de solutions intelligentes pour l'eau et le climat à l'échelle mondiale, en façonnant notre industrie en matière d'innovation, de circularité et d'impact net zéro.

La stratégie est conçue pour nous faire progresser dans la poursuite de notre objectif : **des solutions pionnières aux défis mondiaux de l'eau et du climat et l'amélioration de la qualité de vie des personnes**. L'amélioration continue de notre approche de la durabilité garantit que nous gérons l'impact de la durabilité à travers notre chaîne de valeur, répondons aux besoins de nos parties prenantes et continuons à impulser un changement social et environnemental positif dans les régions où nous opérons.

Depuis le tout début, **NETEXIAL** a fait preuve d'un respect profondément enraciné pour les personnes et d'un souci de l'environnement. Cela continue d'être au cœur de notre activité. Dans le contexte économique, social et environnemental actuel, il nous paraît essentiel de s'engager concrètement en faveur d'un développement durable et responsable.



GOUVERNANCE RSE

02.1



FRANCE

Lionel COUHERT

Directeur des Opérations Stratégiques &
Expérience Client



Flore LEVARDON
Responsable RSE



Abdoul Ibrahima BAMBA
Responsable QHSE



Laure BRUTINAUD
Directrice Marketing &
Communication

POLITIQUE RSE 02.2

Chez **NETEXIAL**, nous sommes conscients de notre responsabilité envers l'environnement, nos collaborateurs et la société dans son ensemble. Notre politique RSE vise à intégrer les principes du développement durable dans toutes nos activités, de la location à l'entretien de textiles, en passant par la gestion de nos ressources et nos relations avec nos parties prenantes.

| Nos axes d'engagement

•Environnement

Réduire notre impact environnemental :

Optimiser la consommation d'eau et d'énergie dans nos processus de nettoyage. Privilégier l'utilisation de produits de nettoyage écologiques et biodégradables. Mettre en place des solutions de recyclage et de valorisation des textiles en fin de vie.

Favoriser une logistique responsable avec des véhicules à faibles émissions et des tournées optimisées, permettant une réduction tangible de notre consommation de carburant et de notre impact sur la qualité de l'air.

Promouvoir la durabilité des textiles :

Sélectionner des textiles de qualité, durables et issus de filières responsables. Encourager la réparation et le réemploi des textiles pour prolonger leur durée de vie.

•Social et sociétal

Assurer le bien-être de nos collaborateurs :

Garantir des conditions de travail sûres et saines.

Favoriser le développement des compétences et la formation continue. Promouvoir la diversité et l'inclusion au sein de nos équipes.

Contribuer au développement local :

Privilégier les partenariats avec des fournisseurs locaux.

Soutenir des initiatives sociales et environnementales dans nos communautés. Favoriser l'insertion de personnes en difficulté.

Assurer la satisfaction de nos clients:

Proposer un service de qualité et être à l'écoute de nos clients. Communiquer de façon transparente sur nos pratiques et nos engagements.

•Économie responsable

Adopter une gestion transparente et éthique :

Respecter les réglementations en vigueur et les normes de qualité. Lutter contre la corruption et les pratiques anticoncurrentielles.

Assurer la transparence de nos informations financières et extra-financières.

Mettre en place une économie circulaire:

Garantir par la location le cycle de vie complet du produit Mettre en place un système de traçabilité de nos produits.

Réutiliser nos produits usagers pour leur donner une seconde vie. Utiliser des produits issus du recyclage.

POLITIQUE RSE 02.2

| Nos axes d'engagement

Nos engagements concrets

Mise en place d'un système de management de l'énergie (ISO 50001). Réalisation de bilans carbone réguliers.
Formation de nos collaborateurs aux enjeux du développement durable avec la création d'une équipe ambassadeurs RSE, permettant de sensibiliser l'ensemble de nos salariés.
Publication d'un rapport RSE annuel.
Notre ambition

Nous souhaitons devenir un acteur de référence dans le secteur de la location et de l'entretien de textiles, reconnu pour son engagement en faveur du développement durable.

Nous plaçons la circularité au fondement de notre stratégie, transformant chaque étape de notre chaîne de valeur en une opportunité de minimiser notre empreinte et de maximiser la durée de vie des ressources.

Nous nous engageons à améliorer continuellement nos pratiques et à dialoguer avec nos parties prenantes pour construire un avenir plus responsable.

Fabrice SHOSHANY

Directeur Général



Croissance, Responsable, People, Innovation

ENGAGEMENTS 02.3

1.NOS ENGAGEMENTS POUR LES HOMMES ET LES FEMMES DE CETTE ENTREPRISE

- Assurer la santé et la sécurité des collaborateurs.
- Favoriser le développement professionnel et l'engagement de chaque salarié
- Privilégier une culture inclusive et garantir les droits sociaux au sein de l'entreprise

2.NOS ENGAGEMENTS POUR L'ENVIRONNEMENT

- Gérer durablement les ressources en favorisant l'économie circulaire
- Contribuer à la lutte contre le dérèglement climatique
- Préserver et restaurer la biodiversité

3.NOS ENGAGEMENTS POUR L'ETHIQUE ET LES DROITS HUMAINS DE LA SOCIÉTÉ

- Développer des actions de solidarité et des partenariats
- Garantir des partenariats avec des fournisseurs éthiques
- Respect du code de bonne conduite et de la politique anti-corruption

En lien avec les ODD (Objectifs de développement durable)



Certifications

Certifications

➤ EcoVadis



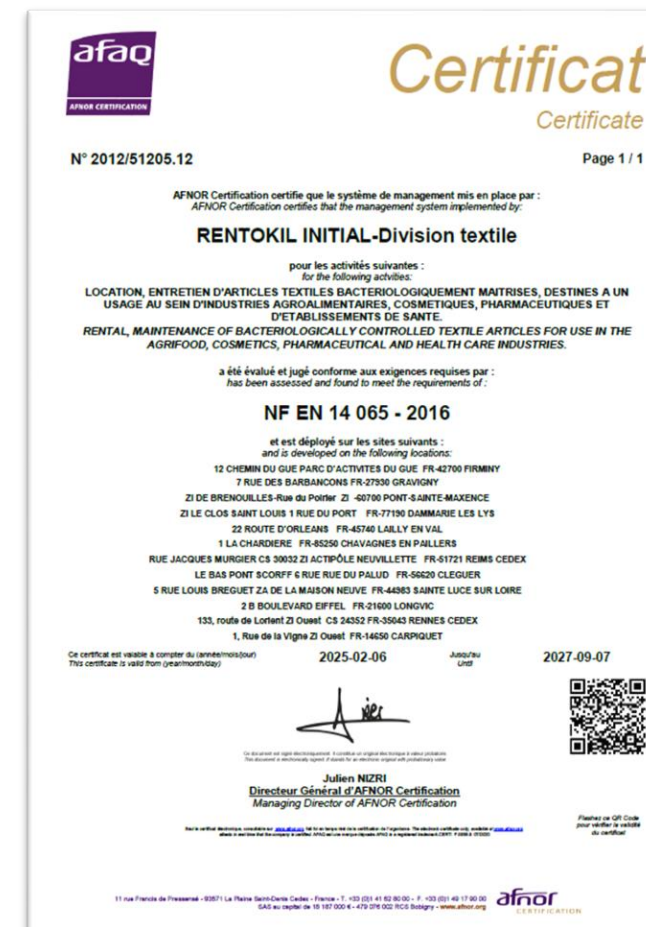
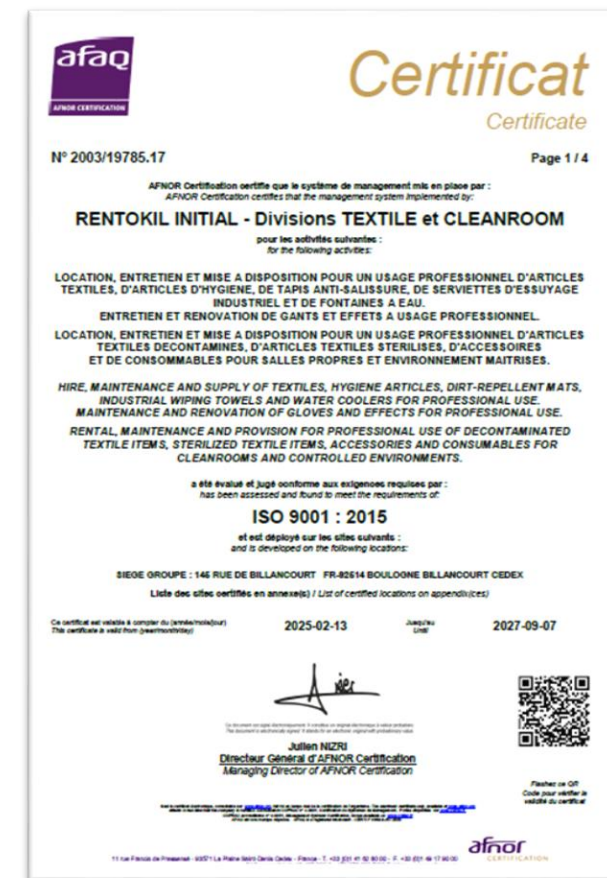
➤ ISO 9001



➤ ISO 50001



➤ Méthode RABC



Sensibilisation et formation

- Création d'une équipe ambassadeurs
- Déploiement de la Fresque du climat pour les collaborateurs
- Création de modules d'information et formation sur les thématiques de la RSE



**SENSIBILISATION
ET FORMATION**

02.5

03. PERFORMANCE ENVIRONNEMENTALE

3.0 Empreinte environnementale

3.1 Énergie et climat

3.2 Focus sur l'eau

3.3 Impact carbone

3.4 Gestion des déchets

3.5 Durabilité des textiles

3.6 Efficacité des processus de lavage

3.7 Biodiversité

3.8 Flotte

introduction

Démarche RSE

Performance sociale

Performance économique

Annexes

Empreinte environnementale

Notre activité est basée sur un produit par nature réutilisable, le linge.

Chez **NETEXIAL**, la mise en œuvre de la politique Environnement permet d'avoir une démarche écologique **active** et **très concrète**.

L'optimisation des moyens de traitement permet d'améliorer l'utilisation des articles et de **réduire les impacts environnementaux** liés à la consommation d'eau, d'énergie et d'emballages.

Les ressources en eau, sont préservées par la **généralisation des technologies les moins consommatrices**, le respect des réglementations, le pré-traitement des eaux de rejets, la gestion des déchets, la gestion des Textiles en fin de vie.

EMPREINTE
ENVIRONNEMENTALE
03.0



Empreinte environnementale

EMPREINTE 03.1

Textile Durable: Actif et Concret

- Notre activité se base sur le linge, un produit naturellement réutilisable.
- Initial a une démarche écologique active et très concrète.
- Nous optimisons les traitements pour réduire notre impact environnemental.
- L'eau est préservée par des technologies moins consommatrices.
- Nous gérons les déchets et textiles en fin de vie.



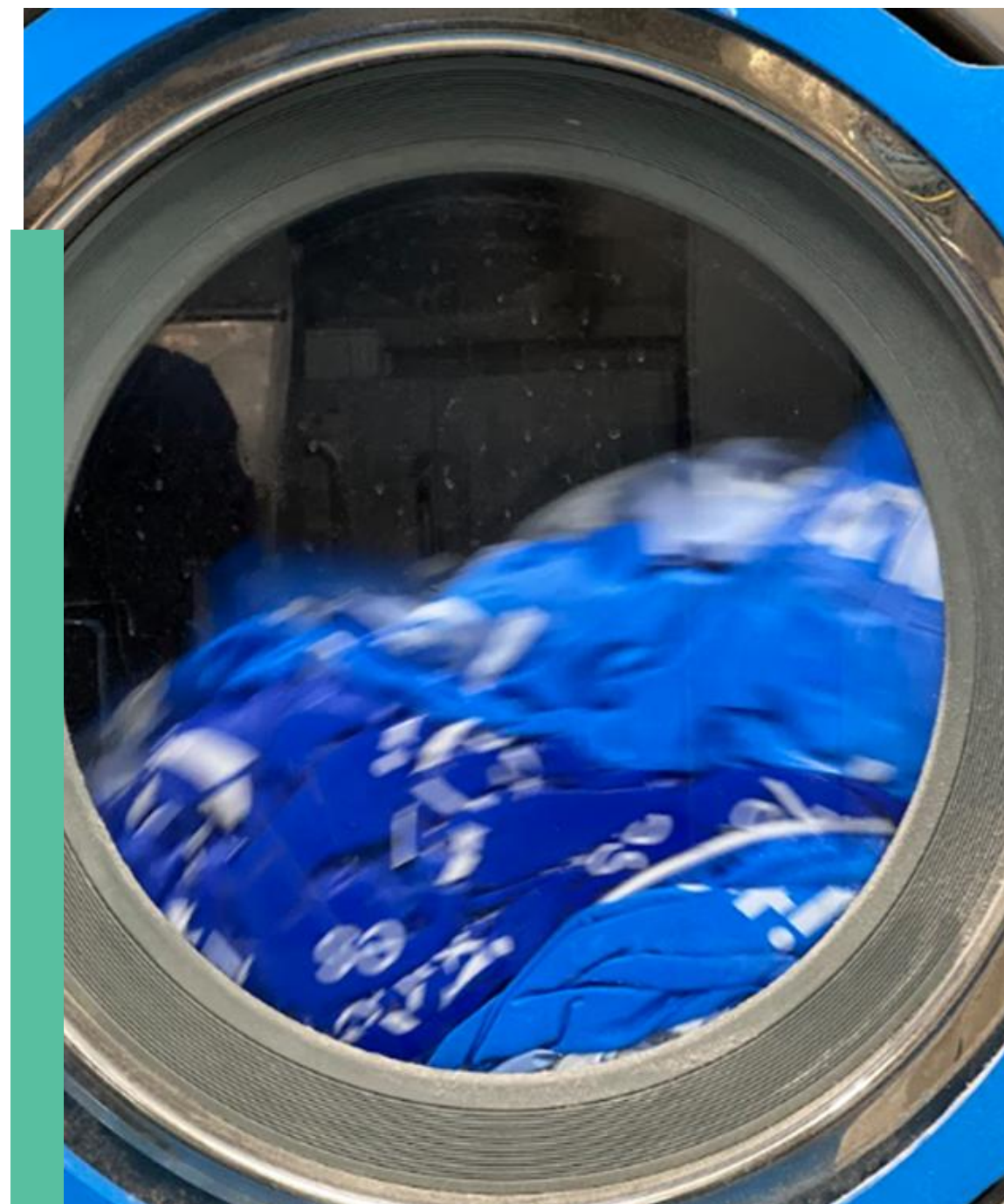
Energie et climat

| Empreinte environnementale

EMPREINTE 03.1

Réduire, Innover, Agir: Notre Engagement Climat

- L'entreprise réduit ses coûts et émissions de gaz à effet de serre.
- L'entreprise investit dans des équipements performants et énergies renouvelables.
- L'entreprise vise l'amélioration de sa rentabilité et sa résilience.
- La gestion efficace de l'eau est un impératif stratégique essentiel.



Energie et climat

Empreinte environnementale

EMPREINTE 03.1

Performance Énergétique : Chiffres Clés

- Consommation électrique 2024 : 11,58 GW/h, -6,48% depuis 2021.
- Gaz naturel : 64,79 GW/h en 2024, +15,72% par rapport à 2021.
- Eau utilisée en 2024 : 590 246 m3, augmentation de 7,72% par rapport à 2021



Energie et climat

| Efficacité énergétique des bâtiments et des équipements.

EMPREINTE 03.1

Objectif 2025: 100% des sites
en LED



En 2024 : **89%** des sites
sont équipés en LED



Focus sur l'eau

| Objectifs et actions



EMPREINTE

03.2

L'objectif est de réduire, nos prises sur les ressources naturelles. Pour se faire plusieurs actions sont mises en place sur les usines.

- Modification et optimisation des programmes de lavages
- Recyclage des eaux de rinçage permettant le mouillage du linge sur le tunnel de lavage
- Contrôles et suivi des débitmètres et mise en place de sous-compteurs
- Etude du recyclage des effluents :
Une unité pilote, ayant un objectif de recycler en partie les effluents va être installée sur un site du groupe. Le but de ce pilote est de valider si le recyclage des effluents est viable d'un point de vue technique (bonne qualité d'eau de process, bonne qualité de rejet résiduel) et économique, il pourrait recycler jusqu'à 80% de nos effluents.
- Recyclage des eaux du tunnel de lavage pour laveuse tapis

- Une approche rigoureuse de la gestion de l'eau permet non seulement de maîtriser les coûts opérationnels de manière significative, en réduisant la consommation et les charges liées au traitement des effluents, mais elle contribue également à minimiser l'impact environnemental de l'activité.
- Face à des réglementations environnementales de plus en plus strictes et à une sensibilisation croissante aux enjeux écologiques, une gestion optimisée de l'eau est un gage de conformité, de responsabilité sociétale et d'image de marque positive.
- De plus, l'adoption de technologies et de pratiques innovantes en matière de gestion de l'eau peut conduire à une amélioration de l'efficacité des processus, une réduction de la consommation d'énergie associée au chauffage de l'eau, et même à la valorisation des ressources par le biais du recyclage et de la réutilisation.
En somme, dans le contexte actuel et futur, la gestion de l'eau n'est plus une simple considération opérationnelle pour l'entreprise, mais un pilier fondamental de sa performance économique, environnementale et sociétale.

Impact carbone

| empreinte carbone

EMPREINTE

03.3

Impact Carbone : Notre Bilan

1

L'entreprise réduit les émissions de gaz à effet de serre.

2

La consommation électrique en baisse depuis 2021 est notable.

3

Investissement dans des équipements performants et renouvelables.

4

La gestion efficace de l'eau est un objectif important.



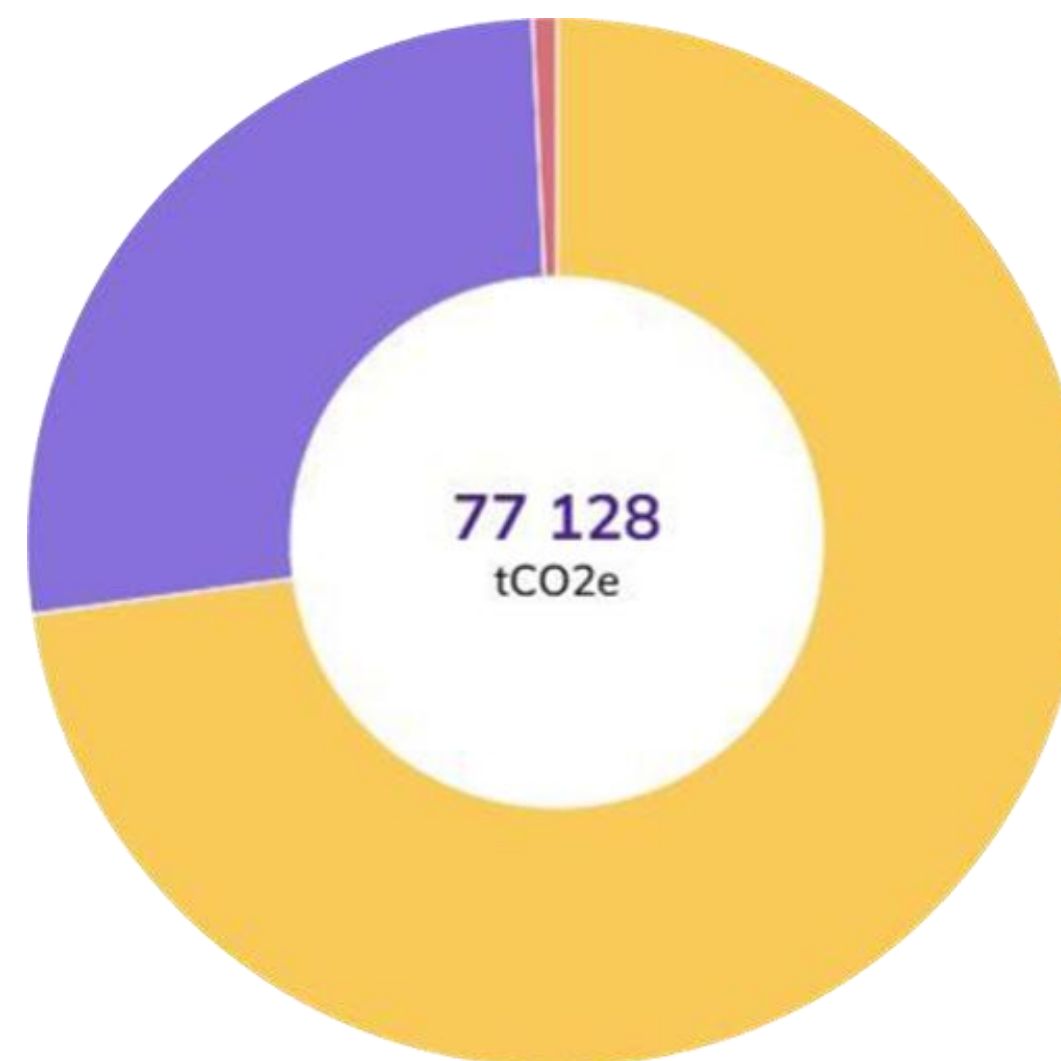
Impact carbone

| 2024 sur activités 2023

1er bilan Carbone total réalisé sur les 3 scopes.

EMPREINTE

03.3



Scope 1 · émissions directes de GES	26,4%
Scope 2 · émissions indirectes associées à l'énergie	0,7%
Scope 3 · autres émissions indirectes de GES	72,8%

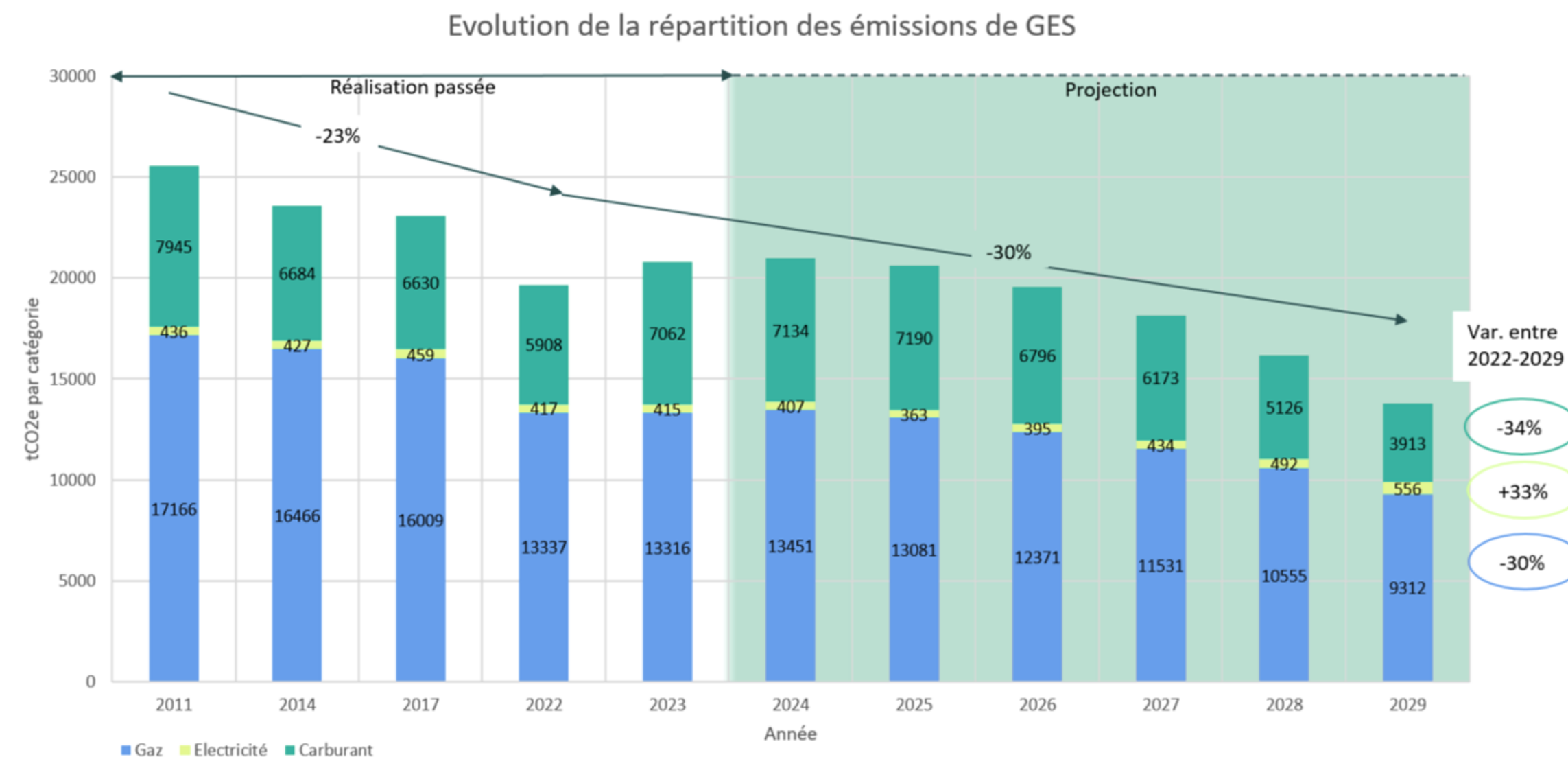


Impact carbone

| Evolution et projection de nos émissions carbone

EMPREINTE

03.3



Objectif : Net zéro carbone en 2040

Impact carbone

| Actions pour la réduction de nos émissions

EMPREINTE

03.3

1. Des équipements modernes et énergétiquement plus efficaces (process sans vapeur).

Principe : Arrêt de la chaudière → arrêt de la vapeur

Eau directement chauffée à la bonne température sauf pour l'injection en entrée des tunnels de finition

Cléguer (56) :

Projet en étude pour des résultats estimés à -0,25 kWh/kg sur la consommation de gaz globale du site
(moyenne de 0,9 kWh/kg en 2024)

Nice (06) :

Effectif depuis janvier -0,35 kWh/kg sur la consommation de gaz globale du site
(moyenne de 1,5 kWh/kg en 2024)



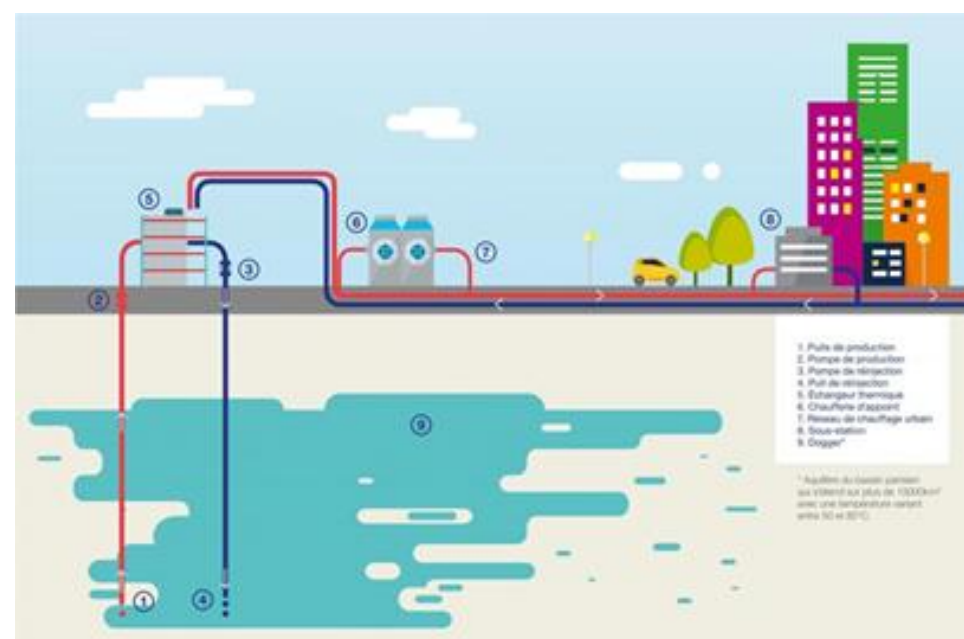
Impact carbone

Actions pour la réduction de nos émissions

2. L'utilisation de sources d'énergie renouvelable : réseaux de chaleur, géothermie, énergie solaire.

Les réseaux de chaleurs urbain

Dammarie : la géothermie



Une source de chaleur inépuisable
16 gCO₂/kWh contre 205 gCO₂/kWh

Colmar : Biomasse



Biomasse en marche en permanence
32 gCO₂/kWh contre 205 gCO₂/kWh
-54% de CO₂ émis par le site

De l'eau à 65°C toute l'année,
0 gaz pour la chaudière ou les aérothermes

EMPREINTE

03.3

Impact carbone

| Actions pour la réduction de nos émissions

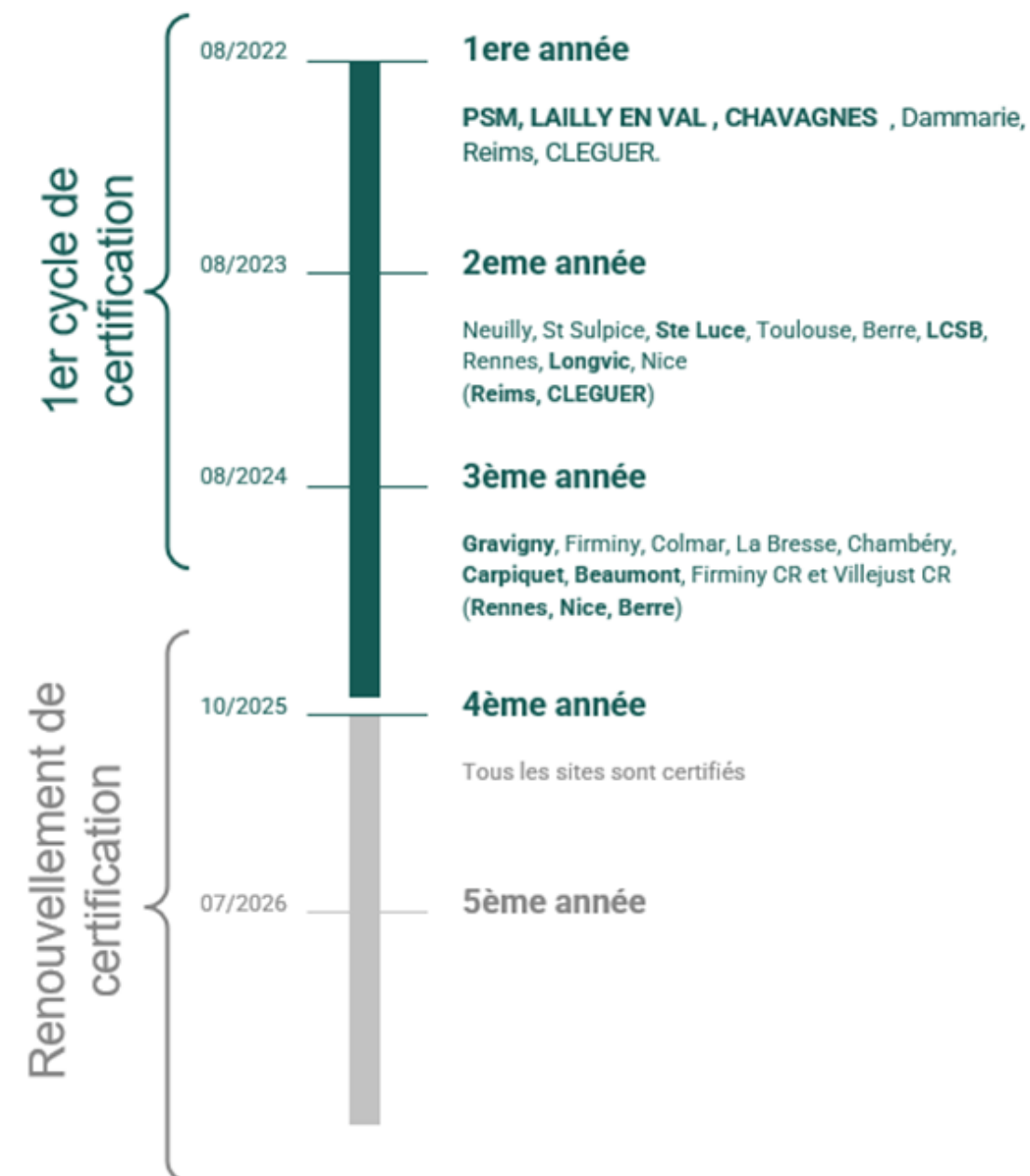
3. Système de management de l'énergie

- Modèle d'amélioration continue
- Prend en compte tous les niveaux de l'organisation

But : amélioration de la performance énergétique de toute l'organisation

1er cycle : mise en place de la norme avec intégration progressive de tous les sites

2ème cycle : amener tous les sites au même niveau et pérenniser la norme



EMPREINTE

03.3

EMPREINTE

03.3

Impact carbone

● Attentes :

Meilleure maîtrise des énergies
Une réactivité face aux dérives
Compréhension des attentes de la norme à tous niveaux

● Objectifs :

Amener tous les sites au même niveau
Atteindre les objectifs chiffrés de réduction de consommation d'énergie

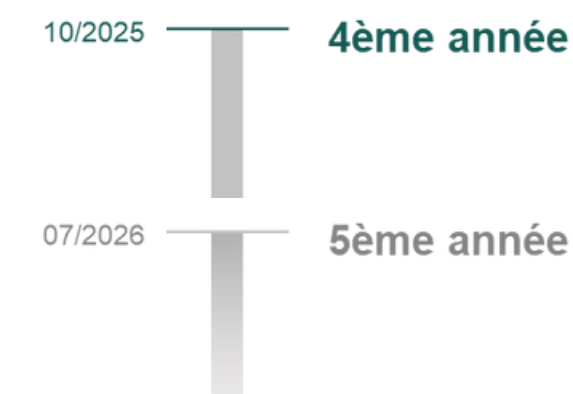
● Objectif à 2026 en fonction de 2022 :

-1% électricité, - 6% gaz, -10% carburant



✚ Mise en place d'une solution supervision 4.0 permettant de collecter les données d'exploitation (temps de réactivité amélioré pour détecter les anomalies eau, gaz,...) et dysfonctionnement machines (tunnels de lavage,...)

Renouvellement de certification



Le rôle du responsable production dans l'efficacité énergétique

- Mettre en service les thermo-colleuses quand l'opérateur en a besoin.
- Arrêter les machines et équipements de production pendant les pauses production
- Saturer les postes d'engagement des calandres et privilégier l'arrêt des équipements en cas de surcapacité de production
- Réduire les délais entre la mise en fonctionnement et l'utilisation des calandres.
- Réduire les temps d'ouverture du site en travaillant sur les goulots d'étranglement des flux

Gestion des déchets

Au sein de notre entreprise, où des volumes importants de textiles sont traités quotidiennement, la gestion des déchets représente un enjeu crucial aux multiples dimensions.

Bien au-delà de la simple évacuation des résidus, une approche structurée et responsable de la gestion des déchets est devenue un impératif tant économique qu'environnemental et réglementaire.

Nos activités génèrent une variété de déchets, allant des emballages des produits lessiviels aux textiles hors d'usage, en passant par les boues issues du traitement des eaux usées et potentiellement d'autres flux spécifiques.

L'adoption de pratiques de gestion des déchets optimisées offre de nombreux avantages. Cela inclut la réduction des coûts d'élimination par la mise en œuvre de stratégies de tri, de valorisation et de recyclage.

De plus, une gestion responsable des déchets contribue à minimiser l'empreinte environnementale de l'entreprise, renforçant ainsi son engagement en matière de développement durable et améliorant son image de marque auprès des clients et des parties prenantes.

En intégrant des principes d'économie circulaire, tels que la réutilisation des emballages, la réparation ou le recyclage des textiles usagés, et la valorisation des sous-produits, notre entreprise transforme et qui était perçu comme un coût en une source potentielle d'économies et de valeur ajoutée.

La gestion des déchets un élément fondamental d'une exploitation responsable, économique et respectueuse de l'environnement. Une approche proactive et innovante en la matière est essentielle pour assurer la pérennité et la compétitivité de l'entreprise.

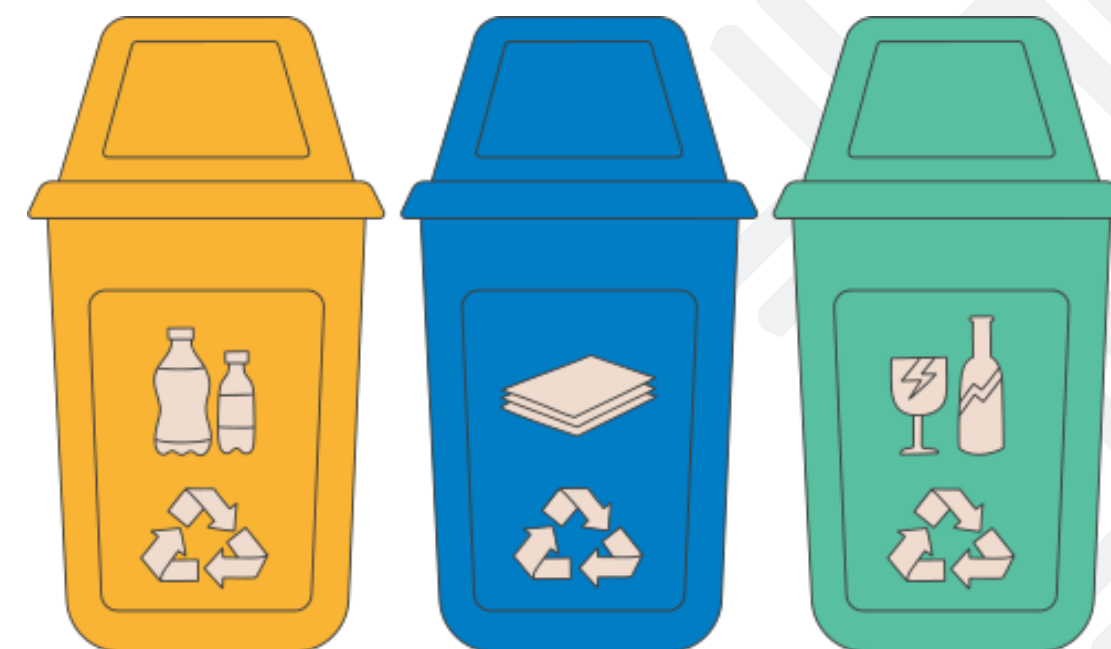
GESTION DES DÉCHETS 03.4



Gestion des déchets

| Le tri textile intégré depuis 2019 chez Initial

- **PAPIER/CARTON**
Emballage en carton, papier graphique, papier de protection...
- **METAL**
Cintres, rail, roll ...
- **PLASTIQUE**
Emballage en plastique, film plastique, meuble en plastique, gaine de ventilation plastique, menuiserie PVC, revêtement de sol souple...
- **VERRE**
Verre plat, bouteille, bocal...
- **BOIS**
Chute de bois, palette, cage, meuble en bois...



TEXTILES

Coton, laine, revêtement de sol naturel, textile en fibre synthétique... *Obligatoire à partir du 1er janvier 2025.*



Gestion des déchets

Production totale de déchets :

- Quantité de déchets industriels banaux en tonnes
 475 T en 2024 - 21,76%
 604 T en 2023
- Quantité de déchets industriels dangereux en tonnes
 280 T en 2024 - 27,65%
 387 T en 2023

Objectif 2024 atteint pour tous déchets : valorisation tous déchets à 70%, recyclage tous déchets à 60%.
 Au 31/12/2024, moyenne France Valorisation à 88%,
 Recyclage à 77%.



Durabilité des textiles

| Éco - conception des produits

Développer des produits et services vertueux et respectueux de l'environnement

EcoDesign & Economie circulaire : Nos tissus et accessoires utilisés pour la confection des vêtements Initial sont labellisés **Oeko-tex** et **R.E.A.C.H** compliant, assurant ainsi l'innocuité des utilisateurs et l'absence d'intrants dangereux comme les colorants azoïques.

La conception de nos vêtements favorise leur réparation pendant leur phase d'utilisation et leur recyclage en fin de vie. Enfin, au travers de nos exigences fournisseurs, nous favorisons autant que cela est possible possible l'**EcoDesign** et l'économie circulaire par une conception de nos collections de vêtements intégrant des matières recyclées (**polyester issue de bouteilles plastiques**) qui peuvent être labellisées **GRS (Global Recycled Standard)** ou moins impactant pour l'environnement (**Lyocell, viscose**)."

Pour exemple concret, sur les matières recyclées, deux projets en cours :

- Nos gammes **Polos Fil'In** : Passage en polyester recyclé (composition matière : **55% coton 45% polyester**)
- Plan de test sur les matières contenant du **polyester recyclé et/ou du coton bio** proposées par nos fournisseurs.

Le label « Confiance textile – Testé substances nocives d'après OEKO-TEX® Standard 100 » garantit l'absence (ou une teneur très faible) de nombreux produits chimiques pour des textiles sans risques pour la santé humaine. Métaux lourds, formaldéhyde, pesticides, phénols chlorés, phtalates, composés d'étain organiques, colorants, HAP, composés aromatiques chlorés, retardateurs de flamme sont, entre autres, réglementés.



Durabilité des textiles

Durabilité et qualité des textiles

Outils mis en place :

- Bandes témoin de lavage permettant de s'assurer que le textile respecte nos standards de blanc et de résistance après 25 lavages
- Spectrométrie mesurant le degré blanc de nos vêtements



Permet de piloter la qualité du parc textiles et linge plat

**DURABILITÉ
DES TEXTILES**

03.5

Durabilité des textiles

CIRCULARITÉ RÉEMPLOI : LE 1ER CHOIX

DURABILITÉ DES TEXTILES 03.5



INITIAL RÉUTILISE LES VÊTEMENTS



Dans la continuité de ses actions RSE, Initial a créé un système de réemploi de ses vêtements.




POURQUOI INITIAL RÉUTILISE LES VÊTEMENTS DÉJÀ PORTÉS ?

Parce que le quotidien de nos clients évolue sans cesse: des collaborateurs arrivent, certains partent, d'autres encore changent de tailles, **chaque année nous récupérons des dizaines de milliers de vêtements qui sont encore en bon état.**

Chez Initial, nous avons décidé de tout mettre en œuvre pour que ces vêtements retrouvent leur utilité chez un autre client.

En accord avec **notre politique RSE**, nous nous interdisons de mettre au rebut tout ce qui peut encore être utilisé.

Ainsi nous avons créé un système global de centralisation des vêtements déjà portés.





EN BREF LE RÉEMPLOI DES VÊTEMENTS COMMENT ÇA MARCHE ?



La traçabilité, notre priorité

Nombres de lavages, tailles d'entrejambe, personnalisations... toutes les données qui concernent les vêtements les suivent tout au long de leurs parcours. Ainsi il n'y a pas d'erreur possible (par exemple, pas de dépassement du nombre de lavages autorisé pour les EPI) !

CONCLUSION

Les 2 PRINCIPAUX AVANTAGES du réemploi des vêtements

- 1 Un gain de temps**
 - Des vêtements mis à disposition rapidement
- 2 Le respect de l'environnement**
 - Une solution éco-responsable



Durabilité des textiles

RECYCLAGE : 98% de nos produits sont recyclés

DURABILITÉ DES TEXTILES 03.5



FIERS DE DONNER UNE SECONDE CHANCE À 100% DE NOS TEXTILES

Conscients de notre responsabilité environnementale, nous mettons en place des solutions pour revaloriser tous nos textiles arrivés en fin de vie :

- # Recyclage des vêtements en isolants pour les bâtiments.
- # Incinération de nos textiles non recyclables pour produire de l'énergie.
- # Transformation du linge plat (draps, serviettes...) en chiffons d'essuyage.

Initial revalorise chaque année 656 tonnes* de vêtements usés.

Initial



POUR EN FAIRE DES TONNES, DES PARTENARIATS LOCAUX

- # Certains de nos vêtements de travail ne peuvent pas être intégrés directement pour la valorisation textile car ils comportent des fermetures à glissière ou des éléments de haute visibilité (bandes rétro-réfléchissantes).
- # Grâce à la mise en place d'une opération de découpe des bandes rétro-réfléchissantes et des fermetures à glissières, désormais, ces vêtements ont aussi droit à une seconde vie.

100% de nos sites Initial Textile engagés avec des partenariats locaux avec des ESAT* : un projet à la fois développement durable et social.

Initial



UN PROCESSUS EN 3 ETAPES

- 1 LA COLLECTE
- 2 LA TRANSFORMATION
- 3 LA SECONDE VIE

Initial

NOUS REVALORISONS AUSSI LE LINGE PLAT

Nappes, serviettes, draps de bain: 222 tonnes par an soit l'équivalent de plus de 4,5 millions de serviettes... Nos linges plats en fin de vie sont recyclés eux aussi et connaissent une seconde vie comme chiffons d'essuyage. Grâce au partenariat entre Initial et la société B.I.C, spécialiste de l'essuyage industriel :

- 1 L'emploi de travailleurs handicapés est favorisé
- 2 Le processus reste localisé sur le territoire français

Initial

Efficacité des processus de lavage

Tunnels de lavage

Tunnel de lavage d'une douzaine de mètres de long et autant de compartiments ; des machines à laver XXL pouvant brasser **200 kilos de linge sale**



Gain sur la qualité et sur les consommations en eau et énergie



90% de nos sites de production en sont équipés.

EFFICACITÉ
des processus
de lavage

03.6



Efficacité des processus de lavage

EFFICACITÉ des processus de lavage 03.6

Efficacité des processus de lavage : Données sur la consommation d'eau et d'énergie par kilo de linge traité, l'utilisation de produits chimiques, etc.

Actions sur les détergents pour minimiser l'impact environnemental

- Réduction de la Javel de 30% depuis 2021
- Mise en place d'un KPI de suivi depuis 2020 :
2020: 12g/kg => 2023 : 8.39 g/kg : -30.01 % de conso javel 2023 / 2020
2024 : 9.91 g/kg : -29.54% de conso javel 2024/2020

*La javel reste indispensable pour le mois, relavage et très sale blanc.
Compromis entre moindre utilisation de javel et efficacité de détergence + rejets conformes (AOX)*

- Mise en place de **process enzymes** sur nos sites linge plat permettant d'améliorer la qualité de lavage tout en réduisant la charge de nos effluents (moins de détergents)



BIODIVERSITÉ

03.7

Biodiversité

Le fonctionnement de notre entreprise et sa chaîne de valeur interagissent avec la **biodiversité** de plusieurs manières. Cela inclut l'utilisation des **ressources naturelles** (eau, énergie), la gestion des déchets et des effluents, l'aménagement de ses espaces (bâtiments, terrains), et même ses choix d'approvisionnement (coton, produits chimiques).

Une approche négligente de ces aspects pourrait contribuer à la dégradation des écosystèmes, à la perte d'habitats et à la diminution de la diversité des espèces. Chez **NETEXIAL**, nous intégrons la biodiversité dans sa stratégie par une meilleure gestion des ressources naturelles, **une réduction des risques environnementaux et réglementaires**, une innovation accrue dans ses processus et produits.

De plus, la préservation de la biodiversité contribue à la **santé des écosystèmes qui fournissent des services essentiels à l'entreprise**, tels que la purification de l'eau et de l'air, la fertilité des sols et la régulation du climat.

L'intégration de la **biodiversité** dans la réflexion et les actions de notre entreprise représente une approche moderne et responsable qui peut générer des bénéfices à long terme en termes de durabilité, de performance et de réputation.

C'est une reconnaissance de l'interconnexion entre les activités humaines et le monde naturel.



BIODIVERSITÉ

03.7

Biodiversité

Actions de préservation de la biodiversité.

Installations classées pour la protection de l'environnement (ICPE)

Obligation de respecter les prescriptions générales liées à l'environnement :

- Prévention des accidents et des pollutions
- Prévention des incendies
- Stockage des produits chimiques
- Prélèvement et consommation d'eau
- Collecte et rejet des effluents aqueux
- Rejets à l'atmosphère
- Bruits
- Déchets,...

Diagnostic sécheresse annuel par site pour l'optimisation de la consommation d'eau



Flotte

FLOTTE 03.8



BORNES DE CHARGES

pour véhicules électriques : Mise à disposition et déploiement des bornes au domicile de nos collaborateurs et sur site industriel.
Fournisseurs : TOTAL Energies et CHARGE GURU



CONSO CARBURANT (2024 VS 2023)

Baisse générale de 0,5 % sur nos consommations totale



GAZ NATUREL

Flotte de 55 véhicules Gaz mis à la route entre 2019 et 2023



EXPERIENCE VELO CARGO

pour désengorger le centre-ville
Notre société compte une vingtaine de clients au centre de Colmar, desservis en vélo cargo et Paris intra-muros.

04. PERFORMANCE SOCIALE

4.0 La performance sociale

4.1 Conditions de travail

4.2 Empreinte sociale

4.3 Engagement sociétal

4.4 Relations avec les clients

introduction

Démarche RSE

Performance
environnementale

Performance
économique

Annexes

La performance sociale[!]

La Performance Sociale : Un Pilier Essentiel de la Durabilité
et de la Réussite d'Entreprise

LA
PERFORMANCE
SOCIALE

04.0

La performance sociale d'une organisation ne se résume plus à une simple case à cocher ; elle est devenue une **composante fondamentale de sa stratégie globale**, de sa résilience et de sa réussite à long terme.

Au-delà des chiffres financiers et de l'empreinte environnementale, la performance sociale évalue **la manière dont une entreprise gère ses impacts sur les personnes** – qu'il s'agisse de ses employés, de ses partenaires commerciaux, de ses clients, des communautés locales ou de la société dans son ensemble.



Conditions de travail[!]

| Santé et sécurité au travail

Il n'y a rien de plus important pour **NETEXIAL** que de s'assurer que chacun de nos collaborateurs rentre chez lui chaque jour en **bonne santé**.

La **santé et la sécurité**, c'est notre première priorité. Nous y veillons en permanence et avons mis en place des **plans d'actions complets**.

Pour nos clients aussi, les attentes sur ce sujet sont importantes.

C'est pour cette raison que nous développons des articles textiles qui vous garantissent une **protection optimale en fonction des risques liés à votre activité** et respecte une cohérence avec les responsabilités sociétales en entreprise.



CONDITIONS DE
TRAVAIL

04.1



Conditions de travail

| Santé et sécurité au travail

CONDITIONS DE
TRAVAIL

04.1



Santé & Sécurité : Priorité Absolue

- La santé et sécurité des collaborateurs sont la priorité absolue d'Initial.
- Plans d'actions complets mis en place pour assurer cette priorité.
- Les attentes des clients en matière de sécurité sont prises en compte.
- Développement d'articles textiles offrant une protection optimale. Cohérence avec les responsabilités sociétales de l'entreprise respectée.

Conditions de travail

| Santé et sécurité au travail

Actions en 2024 :

- Mise en place de QSE régionaux
- Remontée des presque accidents
- Déploiement d'exosquelettes
- Mise en place d'une communication mensuelle sur les résultats sécurité
- Communication sur des moments sécurité



Taux de fréquence 2024 vs 2023 : -10,98%

Taux de gravité 2024 vs 2023 : - 47%

CONDITIONS DE
TRAVAIL

04.1

Conditions de travail

CONDITIONS DE TRAVAIL

04.1

Qualité de vie au travail (bien-être, équilibre vie professionnelle/vie personnelle) :

- % des entités couvertes par un accord ou une charte qualité de vie au travail

Objectif atteint : 100%

- Mise en place d'un congé parental à 80% payé 100% les 3 premiers mois suivant la fin de congé maternité

Diversité et inclusion (égalité des chances, lutte contre les discriminations).

Formation et développement des compétences.

- RI Festival annuel
- Modules U+

Dialogue social (relations avec les représentants du personnel).

Rémunération et avantages sociaux (accords de branche)

- Epargne salariale

L'application mobile Heloa mobile de suivi de santé préventif conçue pour les parents et les futurs parents. Elle les accompagne depuis la grossesse et le post-partum, et pour le suivi de la santé et du développement de leurs enfants, de la naissance jusqu'à l'adolescence.



Empreinte Sociale

EMPREINTE
SOCIALE

04.2

	2023	2024	
EFFECTIF	2185	2263	3,57%
Taux de cadres	12,7	14,2	11,81%
Ancienneté moyenne	11,5	11	
Taux de recrutement de jeunes de moins de 26 ans	37,22	35,06	
Taux de recrutement des salariés âgés de 50 ans ou plus	10,88	10,52	
Nombre de salariés formés (taux)	71	73	2,82%
Index égalité hommes femmes	88	89	
% de femmes dans les embauches de cadres managers	23	32	39,13%
Nbre de collaborateurs en situation d'handicap	103	105	1,94%

- Taux de collaborateurs équipés avec un ordinateur: **45,42%**
- Taux de collaborateurs équipés avec un smartphone ou tablette: **68,27%**



Droits Humains

Code de conduite et politique anti- corruption

EMPREINTE SOCIALE 04.2



Rentokil Initial

Protéger les gens.
Améliorer les vies.
Préserver notre planète.

VOUS ÊTES LA MARQUE
CODE DE BONNE CONDUITE

Corruption

Nous avons une politique de zéro tolérance envers la corruption.

Les pots de vin, qui sont une forme de corruption, sont nuisibles et illégaux et nous ne devons en aucune circonstance en offrir ou en accepter. Les pots de vin consistent à donner, offrir, recevoir ou demander un dessous de table, un paiement inéquitable ou un avantage en contrepartie de quelque chose.

Exemples de situations dans le cadre desquelles la pression de verser des pots de vin pourrait se faire ressentir :

- Pour conclure ou conserver un contrat
- Pour obtenir un certificat ou un permis
- Pour obtenir le paiement d'une facture
- Pour éviter une amende ou une sanction
- Pour dédouaner des marchandises
- Pour obtenir un avantage sur un concurrent

Un pot-de-vin peut prendre la forme de quelque chose de valeur, comme de l'argent, des cadeaux, des divertissements, des services, des emplois, des dons certifiés, des contributions politiques, des traitements de faveur ou autre avantage. De petits paiements supplémentaires versés à des individus pour la réalisation de tâches gouvernementales ou officielles de routine (ce que l'on appelle également les paiements de « paiements de facilitation » ou « paiements incitatifs ») constituent des pots de vin illégaux et sont donc également interdits. Il peut y avoir de très rares exceptions (généralement en cas d'urgence) lorsque de tels paiements sont requis, par exemple si la sécurité d'un collaborateur est menacée. Si possible, veuillez demander conseil avant d'envisager d'effectuer un tel paiement.

Les repas, les divertissements et petits cadeaux peuvent être des activités légitimes quand ils sont offerts de façon adéquate. Toutefois, ils peuvent constituer une forme de corruption s'ils sont de valeur excessive, de nature inadéquate, trop fréquents ou destinés à influencer indûment une décision d'affaires. Ces activités doivent être menées conformément à la politique Hospitalité et cadeaux et à la politique Voyage de l'entreprise concernée.

Si un tiers agit pour notre compte, comme un fournisseur ou un agent, verse des pots de vin, alors il se peut que nous soyons jugés aussi responsables que si nous les avions versés nous-mêmes. Nous ne voulons pas conclure de contrats avec des clients en quête de pots de vin car ce genre d'activité est contraire à l'éthique, illégal et inacceptable. Nous devons donc éviter de travailler avec les personnes ou organisations qui utilisent des pratiques de corruption.

Toute association avec des actes de corruption, où que ce soit dans le monde, pourrait fortement entacher notre réputation et avoir des répercussions légales et financières graves. En ce qui concerne notre personnel, la corruption constitue une faute grave qui peut résulter en sanctions disciplinaires pouvant aller jusqu'au licenciement, et éventuellement des poursuites pénales.

TOUS LES COLLABORATEURS SONT TENUS DE :

- Actualiser leur formation sur le sujet.
- Ne jamais donner, offrir, accepter ou demander de pots de vin, directement ou indirectement.
- Faire particulièrement attention lors de tout travail avec un représentant du gouvernement ou un fonctionnaire et ne pas leur offrir quoi que ce soit de valeur sans avoir obtenu l'autorisation expresse de le faire.
- Uniquement donner ou recevoir des cadeaux et divertissements adéquats, conformément à la politique Gifts and Hospitality, et veiller à ce qu'ils soient consignés sur le registre qui convient.
- Effectuer des contrôles adéquats auprès de nos fournisseurs, s'assurer que ces derniers connaissent et acceptent de se conformer à notre code de conduite fournisseur et à notre politique de lutte anticorruption et conclure avec eux des accords écrits stipulant leurs obligations liées à la lutte anticorruption.
- En cas de doute quant à ce qui peut constituer un pot de vin, agir avec prudence et demander conseil.

Pour tous conseils et renseignements complémentaires, et pour signaler des inquiétudes

LIRE
Veuillez vous référer à la politique anticorruption sur www.rentokil-initial.com et aux « Group Legal guidance » (conseils juridiques du groupe) sur l'intranet de RI, ainsi qu'à la section Gifts and Hospitality (Cadeaux et Invitations) à la page 26.

RAPPORTER
Vous pouvez contacter votre supérieur, votre équipe juridique locale si vous en avez une, ou le service juridique du groupe.

SIGNALER
Vous pouvez signaler toute inquiétude éventuelle en utilisant notre système de notification Speak Up confidentiel ou tout autre moyen figurant en page 29.

Q&R

Q : On m'a demandé de verser un rabais à un client de manière à ce qu'il renouvelle un gros contrat. Ceci ne figure nulle part dans les conditions du contrat, mais c'est un contrat de valeur pour un client important. Que dois-je faire ?

R : Ne le faites pas et demandez conseil. Ceci ressemble à une demande de paiement illégitime.


Éthique des affaires

EMPREINTE SOCIALE

04.2

CHARTRE ETHIQUE

Initial



Chez INITIAL Textile, nous nous engageons à exercer nos activités de location et d'entretien de textiles de manière éthique et responsable. Cette charte définit nos principes et nos valeurs fondamentales, qui guident nos actions et nos décisions.

1. Respect de l'environnement

Durabilité:
Nous privilégions les textiles issus de filières durables et les procédés d'entretien respectueux de l'environnement.

Réduction de l'impact écologique:
Nous minimisons notre consommation d'eau, d'énergie et de produits chimiques, et nous gérons nos déchets de manière responsable.

Économie circulaire:
Nous favorisons la réutilisation, la réparation et le recyclage des textiles pour prolonger leur durée de vie.

2. Responsabilité sociale

Conditions de travail équitables:
Nous garantissons des conditions de travail sûres et dignes pour tous nos employés, et nous respectons les droits humains et les normes du travail.

Diversité et inclusion:
Nous promovons la diversité et l'inclusion au sein de notre entreprise, et nous luttons contre toute forme de discrimination.

Engagement communautaire:
Nous soutenons les initiatives locales et les projets sociaux qui contribuent au développement durable de nos communautés.

3. Transparence et intégrité

Communication ouverte: Nous communiquons de manière transparente avec nos clients, nos employés, nos fournisseurs et nos partenaires, et nous répondons à leurs questions et à leurs préoccupations.

Conformité légale:
Nous respectons toutes les lois et réglementations en vigueur, et nous nous engageons à prévenir la corruption et les pratiques frauduleuses.

Qualité et sécurité:
Nous garantissons la qualité et la sécurité de nos produits et de nos services, et nous respectons les normes d'hygiène et de sécurité.

4. Relations avec les parties prenantes

Clients:
Nous nous engageons à fournir à nos clients des produits et des services de qualité, adaptés à leurs besoins et à leurs attentes.

Fournisseurs:
Nous entretenons des relations de partenariat équitables et durables avec nos fournisseurs, et nous les encourageons à adopter des pratiques responsables.

Partenaires:
Nous collaborons avec nos partenaires pour promouvoir des initiatives durables et responsables dans notre secteur.

5. Mise en œuvre et suivi

Formation et sensibilisation:
Nous formons nos employés à nos principes éthiques et nous les sensibilisons aux enjeux de la durabilité et de la responsabilité sociale.

Évaluation et amélioration continue:
Nous évaluons régulièrement nos pratiques et nos performances, et nous nous engageons à améliorer continuellement notre démarche éthique.

Signalement des manquements:
Nous encourageons nos employés et nos parties prenantes à signaler tout manquement à nos principes éthiques, et nous garantissons la confidentialité des signalements.

Engagement de la direction

La direction d'INITIAL TEXTILE s'engage à appliquer et à faire respecter cette charte éthique, et à promouvoir une culture d'intégrité et de responsabilité au sein de l'entreprise.

Signature

Fabrice SHOSHANY
Directeur Général

INITIAL Textile – 145 rue de Billancourt 92100 Boulogne Billancourt

1^{er} Janvier 2025



Engagement Societal

Contribution au développement économique et social des territoires.

Soutien aux communautés locales (emplois, achats, initiatives).

Un engagement local

- L'entreprise assure une fonction économique et sociale qui se révèle être un atout pour les régions.

La présence, sur l'ensemble du territoire national, d'agences opérationnelles qui conjuguent expansion continue, investissements et développement de l'emploi, permet à l'entreprise d'être un partenaire essentiel du tissu économique et social local.

Prendre soin de son environnement, c'est aussi contribuer à un écosystème économique local vertueux. En ce sens, nous sommes fiers de travailler avec des entreprises locales, comme par exemple :

- Aquafontaine, qui développe et construit nos fontaines rafraîchissantes Made in France au coeur de la Loire.
- Garnier Thiebaut, un des meilleurs tisseurs français avec qui nous développons des gammes de linge hôtelier et de restauration dans les Vosges.

- Nos fournisseurs de papiers d'essuyage : grâce à eux, près de 90% de nos papiers pure ouate proviennent de forêts françaises gérées durablement.

**Mécénat et actions de solidarité.
Partenariats avec des associations**



Ecole de la 2nde Chance, Hello Handicap

ENGAGEMENT
SOCIAL

04.3



Relations avec les clients

RELATION AVEC LES CLIENTS

04.4

➤ **Qualité des services**

La qualité du service apporté à nos clients est au cœur de notre stratégie. Pour cela, nous avons revue notre organisation QHSE pour être au plus près de nos sites avec 1 direction QHSE comprenant 4 QSE régionaux et 1 formateur HSE. Le suivi de l'ensemble de nos process est confié à nos pilotes métiers qui ont l'expertise de ce pilotage.



➤ **Satisfaction client**

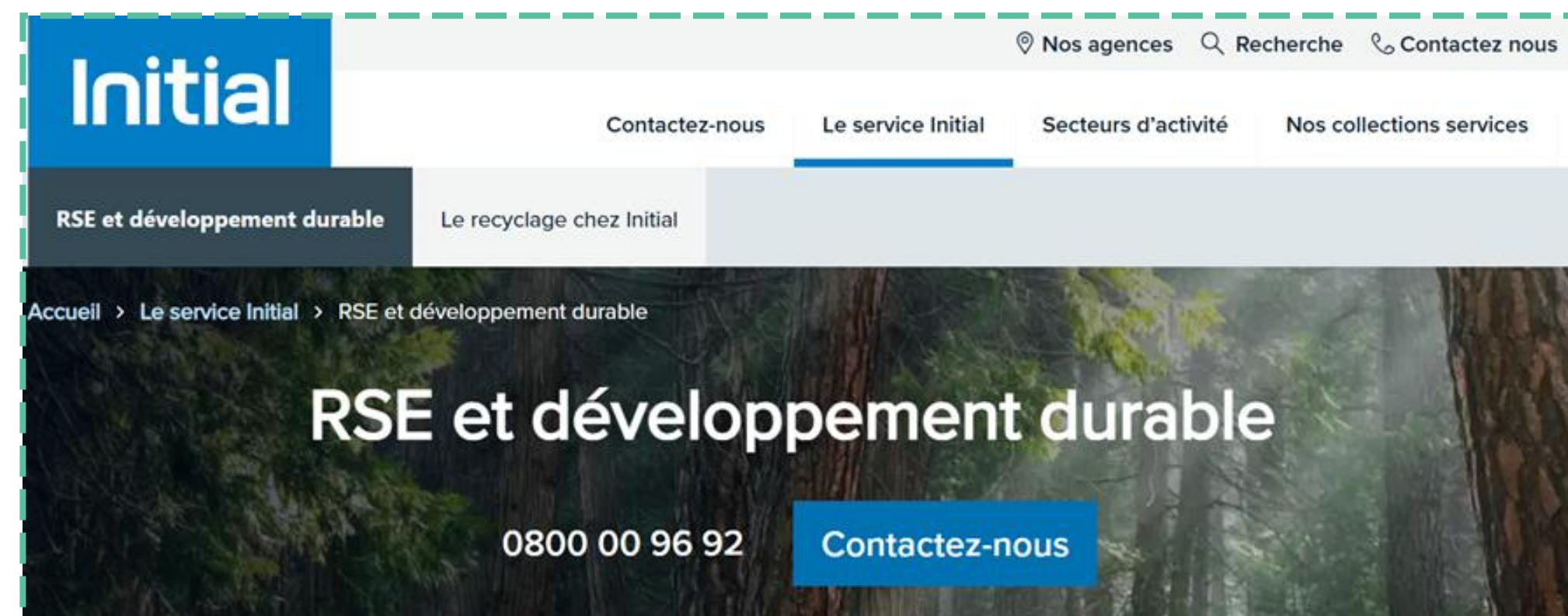
La satisfaction de nos clients est mesurée tous les trimestres par l'organisme extérieur Customer Gauge. L'ensemble des enquêtes sont faites par mail. Nous avons gagné 9 points de satisfaction en 2024 par rapport à 2023.



Relations avec les clients

➤ Information et sensibilisation des clients aux enjeux RSE.

Communication sur notre site internet et rapport RSE



➤ Confidentialité et protection des données.

NETEXIAL accorde une importance majeure à la gestion des données personnelles. Au travers de l'outil One Trust, les registres sont établis ainsi que les analyses d'impact sont faites lorsque c'est nécessaire. Les salariés sont formés régulièrement aux questions de la RGPD.

RELATION AVEC
LES CLIENTS

04.4

Le Service NETEXIAL

Une qualité de service qui vous permet de vous différencier



RELATION AVEC
LES CLIENTS

04.4



05. PERFORMANCE ECONOMIQUE

5.0 Gouvernance de l'entreprise

5.1 Création de valeur

5.2 Chaîne d'approvisionnement responsable

5.3 Achats responsables

introduction

Démarche RSE

Performance
environnementale

Performance
sociale

Annexes

Création de valeur

Performance économique et financière.

Dans le contexte d'un rapport de durabilité, la création de valeur pour l'entreprise ne se limite plus uniquement aux indicateurs financiers traditionnels. Elle englobe une perspective plus large qui prend en compte l'impact de l'entreprise sur l'environnement, la société et sa propre performance à long terme.

Voici les principaux aspects de la création de valeur pour l'entreprise:

- Valeur Financière Durable : Bien que la durabilité intègre des aspects non financiers, elle est de plus en plus reconnue comme un moteur de valeur financière à long terme.
- Réduction des coûts : Optimisation de l'utilisation des ressources, réduction des déchets et de la consommation d'énergie.
- Innovation et nouveaux marchés : Développement de produits et services durables répondant aux attentes des consommateurs et aux réglementations émergentes.
 - Lancement d'un comité innovation avec définition vision, stratégie et objectifs
 - Innovation participative relancée avec 107 projets et 4 lauréats
- Amélioration de la réputation et de la marque : Une forte performance en matière de durabilité peut renforcer l'image de marque, attirer et fidéliser les clients et les talents.

CRÉATION DE VALEUR 05.1



Création de valeur

- Valeur pour les Parties Prenantes : La création de valeur durable reconnaît que le succès de l'entreprise est interdépendant de ses relations avec ses différentes parties prenantes
- Clients : Offrir des produits et services durables et responsables répondant à leurs besoins et valeurs.
- Employés : Créer un environnement de travail sûr, inclusif et stimulant, favorisant l'engagement et la productivité.
- Fournisseurs : Établir des relations responsables et collaboratives tout au long de la chaîne de valeur, en promouvant des pratiques durables.
- Communautés locales : Contribuer au développement économique et social des territoires où l'entreprise opère, en minimisant les impacts négatifs et en maximisant les bénéfices.
- Actionnaires : Fournir une performance financière durable tout en gérant les risques ESG et en saisissant les opportunités liées à la durabilité.
- Contribution aux Objectifs de Développement Durable (ODD) : De plus en plus, les entreprises intègrent les 17 objectifs de Développement Durable des Nations Unies dans leur stratégie de durabilité (dans nos engagements RSE)

Résilience et Viabilité à Long Terme : En intégrant les principes de durabilité, l'entreprise renforce sa capacité à faire face aux défis futurs (changement climatique, pénurie de ressources, évolutions réglementaires, etc.) et assure sa viabilité à long terme.

CRÉATION DE
VALEUR

05.1



Investissements responsables et
contribution à l'économie circulaire

Chaîne d'approvisionnement responsable

Notre Politique Achats Textiles se veut ainsi durable de par sa conduite des affaires et l'attention portée aux enjeux RSE, forte de par ses exigences de performances et de maturité et indépendante vis-à-vis de son panel fournisseurs et ses choix d'attribution de marchés.

Elle se traduit en actions concrètes qui se déclinent en 5 items :

- Indépendance vis à vis de notre panel fournisseurs (propriété des gammes d'articles, stratégie de dual sourcing/back_up rang 1 et 2, taux de pénétration fournisseur 20% max)
- Enjeux sociaux (Conditions Générales d'Achat signés intégrant nos exigences relatives à la Responsabilité Sociétale des Entreprises (RSE), ainsi que le code de conduite Fournisseurs Rentokil-Initial,
- Audits d'évaluation des Risques réalisé périodiquement dans les usines de fabrication)
- Enjeux environnementaux (gouvernance dans une démarche volontariste de mesure, de réduction et de compensation de leurs émissions carbone, tissus et accessoires utilisés pour la confection des vêtements labellisés Oeko-tex et R.E.A.C.H, recyclage en fin de vie des VT, matières recyclées (polyester issu de bouteilles plastiques, polyester recyclé quand cela est possible, limitation au maximum l'utilisation d'emballages en plastique (films étirables, emballages individuels, polybags), utilisation de palettes plastiques recyclables (et issues de matériaux recyclés) pour notre flux logistique interne,
- Éthique dans les affaires et Performances Économique, Opérationnelle et Sociétale (fournisseurs structurés et intégrés industriellement, attribution des marchés au moyen d'appels d'offres, performance fournisseurs mesurée et partagée mensuellement Certifications fournisseurs ISO 26001, ISO 50001, ISO 14001, etc.) et/ou labellisées Sedex/SMETA ou Ecovadis.

**CHAÎNE
D'APPROVISIONNEMENT
RESPONSABLE**

05.2



Chaîne d'approvisionnement responsable

1/ initiatives principales menées en 2024 :

RSE Fournisseurs : 2 Audits d'usines fournisseurs au Maroc,

RSE Fournisseurs : Bilan Carbone de nos 2 principaux fournisseurs

- Travail sur l'ergonomie des postes à 652 (atelier de préparation des VT): investissement sur des tables ergonomiques réglables électriquement (hauteur) pour les postes de Thermocollage.
- Sécurisation des accès de notre plateforme logistique et rénovation des parkings et quai de livraison,
- Chantier LEAN pour améliorer les conditions de travail dans les bureaux de notre plateforme logistique (plus d'espace, rangements),
- Installation de bornes électriques sur le parking, pour les VE,
- Réduction emballage plastique: substitution du film étirable par une nouvelle qualité permettant de réduire de 65% (en poids) nos déchets de film plastiques,
- Audit de nos déchets afin d'identifier les pistes de réduction de nos DIB et d'amélioration du tri,
- Déploiement des palettes plastiques (en matériaux recyclé et recyclable) en substitution des palettes bois sur nos circuits fermés/internes (sites),
- RSE Fournisseurs : audits de 2 usines fournisseurs en Asie

OBJECTIF ZERO EMBALLAGE PLASTIQUE



CHAÎNE

D'APPROVISIONNEMENT

05.2

Achats Responsables

Qualification RSE de nos fournisseurs via One Trust

ONE TRUST est une plateforme permettant d'archiver nos contrats fournisseurs et de les interroger sur leurs actions RSE en mentionnant les critères suivants via un questionnaire :

- Signature des CGA
- Le code de conduite
- La Déclaration relative à l'esclavage moderne
- Leur certification et leur notation EcoVadis (validité)
- Si certification environnementale, laquelle (ISO 14001, ISO 50001, Cradle to Cradle,...) et validité
- Rapport de durabilité annuel
- KPI suivis annuels
- Les certifications en RSE (ISO 26000, Label Lucie, ISO 45001, SA8000...) et validité
- Certifications de gouvernance (ISO 9001, ISO 27001 et ISO 37001) et validité



ACHATS
RESPONSABLES
05.3

ACHATS RESPONSABLES 05.3

Achats Responsables

Actions majeures

- Achats de matelas isolants installés sur certains sites (Carpiquet, Gravigny) permettant de faire des économies d'énergie et financières

Données 2024 :

- Part des fournisseurs préférés "Large" évalués par EcoVadis à 54% ou supérieur
Suite à l'envoi de notre questionnaire à nos fournisseurs en septembre, nous savons désormais que 63 % d'entre eux sont certifiés EcoVadis en 2024

- Labellisation des Achats Responsables :
Charte signée avec le Conseil national des achats et le Médiateur des entreprises qui fait partie du Ministère de l'Economie et des finances (BERCY)

- Part des acheteurs dont les objectifs incluent des critères RSE.
Le 26 mars 2024, 100 % des acheteurs ont suivi une formation "Qualité et Transition Écologique" (Agile Buyer)



Double matérialité

Double matérialité 05.4

La double matérialité impacte fortement les entreprises textiles.

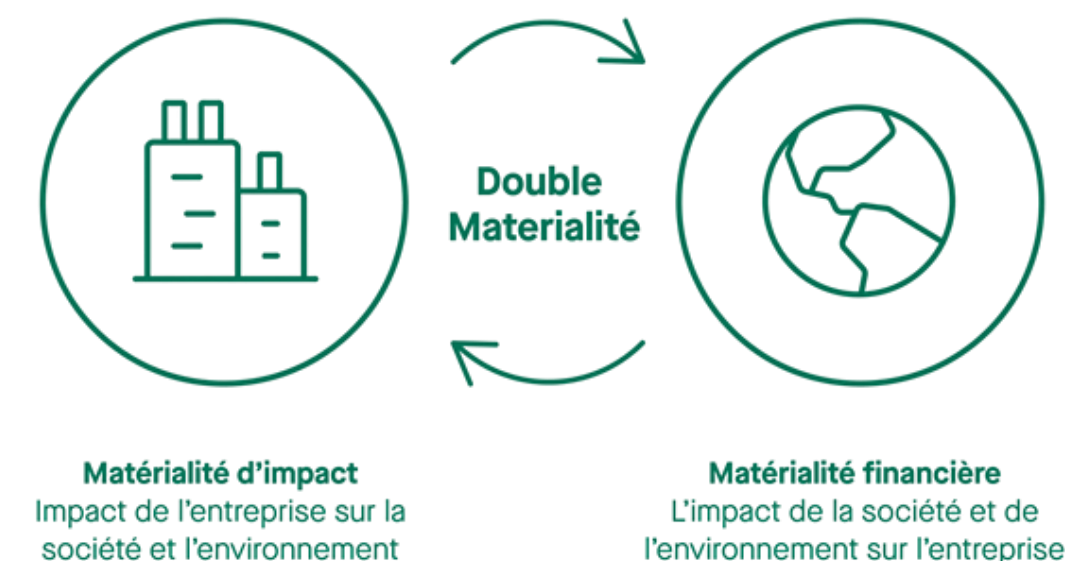
- Évaluer les enjeux sociaux et environnementaux est crucial.
- La location textile durable répond aux exigences actuelles.
- Nos services réduisent l'impact environnemental de nos clients.
- Transparence et communication des impacts seront valorisées.

Identification des sujets matériels :

L'entreprise a déterminé les enjeux de durabilité les plus importants pour elle et ses parties prenantes (analyse de matérialité). Cela inclut les critères utilisés pour évaluer l'importance des différents enjeux (par exemple, impact sur l'environnement, impact social, importance pour les investisseurs).

- Périmètre du reporting : Définir clairement quelles entités et quelles parties de la chaîne de valeur sont incluses dans le rapport.
- Collecte des données : processus de collecte des données quantitatives et qualitatives pour chaque indicateur de durabilité rapporté.
- Méthodes de mesure et de calcul : Préciser les unités de mesure utilisées et les formules de calcul pour les indicateurs clés de performance (KPI) en matière de durabilité.

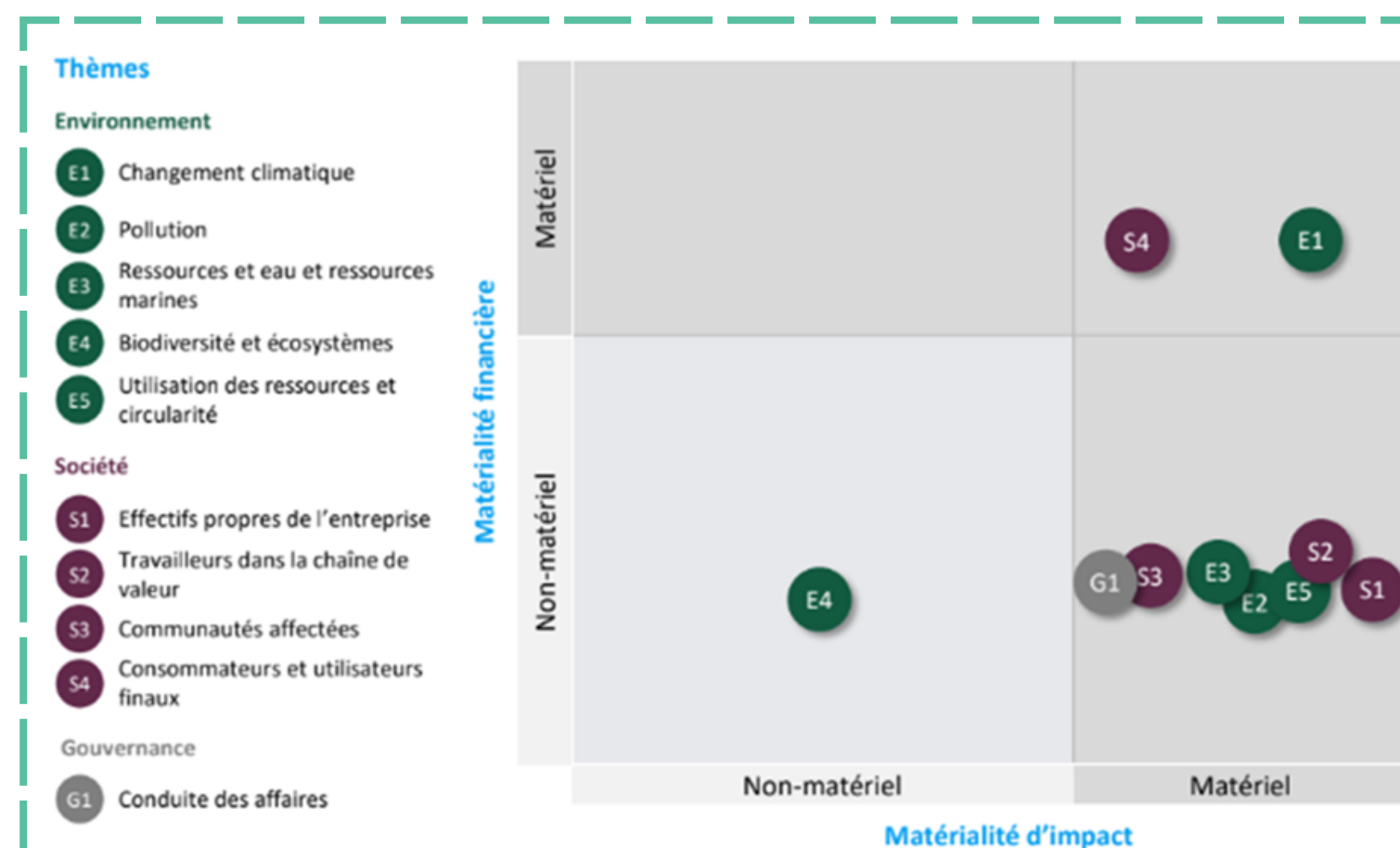
Hypothèses et estimations : Identifier et justifier les hypothèses significatives et les estimations utilisées lorsque les données exactes ne sont pas disponibles.



Double matérialité

9 ESRS (European Sustainability Reporting Standards) thématiques identifiés pour NETEXIAL

Double matérialité 05.4



Tous les thèmes sauf la biodiversité sont matériels du point de vue de l'impact. Cependant, tous les thèmes ne sont pas matériels du point de vue financier.

Seuls les thèmes E1 – Changement climatique et S4 Consommateurs et utilisateurs finaux le sont.

- Le thème E1 – Changement climatique est le plus matériel.
- Le thème S1 – Effectifs propres de l'entreprise est le plus matériel du point de vue de l'impact. Initial a de nombreux impacts positifs sur ses employés (par exemple, protection sociale des employés, flexibilité des conditions de travail, etc.) mais les employés des sites de production peuvent être soumis à des conditions de travail exigeantes.

Double matérialité

1. Matérialité d'impact (de l'intérieur vers l'extérieur : l'impact de NETEXIAL sur la société et l'environnement)

Les impacts de notre entreprise sur l'environnement et la société peuvent inclure :

- **Impacts environnementaux** : Consommation de ressources : Utilisation d'eau, d'énergie (électricité, gaz) pour la fabrication, la teinture, le lavage.
- **Pollution de l'eau et de l'air** : Rejets de substances chimiques toxiques (colorants, traitements) dans les eaux usées ou l'atmosphère lors de la production textile.
- **Émissions de gaz à effet de serre (GES)** : Liées à la production des fibres (synthétiques, naturelles), à la fabrication, au transport des matières premières et des produits finis.
- **Déchets** : Génération de déchets textiles lors de la coupe, de la confection, et en fin de vie des vêtements (problème de recyclage et d'enfouissement). Utilisation des terres : Pour la culture des fibres naturelles (coton) ou l'élevage (laine), potentiellement liée à la déforestation ou la dégradation des sols.
- **Biodiversité** : Impacts de la culture de fibres sur la biodiversité locale (pesticides pour le coton), ou de la pollution sur les écosystèmes aquatiques.

DOUBLE
MATERIALITE

05.4



Double matérialité

2. Matérialité d'impact (de l'intérieur vers l'extérieur : l'impact de NETEXIAL sur les personnes/la société)

Cet aspect concerne comment la fabrication, la distribution et l'utilisation des vêtements de travail affectent les droits de l'homme, les conditions de travail, la santé, la sécurité et le bien-être des personnes, tant au sein de l'entreprise que dans sa chaîne de valeur et les communautés.

Conditions de travail des employés (y compris dans la chaîne de valeur étendue) :

- **Salaires décents et conditions de vie** : L'entreprise s'assure-t-elle que tous les travailleurs impliqués dans la fabrication des vêtements (y compris les sous-traitants dans les pays à bas coût) reçoivent un salaire qui leur permet de vivre dignement, et non seulement le salaire minimum légal ?
- **Heures de travail équitables** : Y a-t-il des horaires de travail excessifs ou forcés ?
- **Santé et sécurité au travail** : Les usines sont-elles sûres ? Y a-t-il une exposition à des produits chimiques dangereux, des machines non sécurisées, une ventilation adéquate ? La formation à la sécurité est-elle suffisante ?
- **Non-discrimination et égalité des chances** : Les pratiques d'embauche, de promotion et de rémunération sont-elles justes et non discriminatoires (genre, origine, religion, etc.) ?
- **Liberté d'association et de négociation collective** : Les travailleurs ont-ils le droit de former ou de rejoindre des syndicats et de négocier collectivement leurs conditions de travail sans crainte de représailles ?



DOUBLE
MATERIALITE
05.4

Double matérialité

Double matérialité

05.4

Interdiction du travail des enfants et du travail forcé : Y a-t-il des risques de travail des enfants ou de travail forcé à n'importe quel niveau de la chaîne d'approvisionnement des vêtements de travail ?

Santé et sécurité des utilisateurs finaux des vêtements de travail : Les vêtements de travail, en particulier les EPI (Équipements de Protection Individuelle), sont-ils conçus et fabriqués pour protéger efficacement les travailleurs contre les risques spécifiques (chaleur, froid, produits chimiques, coupures, etc.) ?

Contiennent-ils des substances nocives pour la peau ou la santé des utilisateurs (ex: produits chimiques résiduels dans le tissu) ? Sont-ils certifiés selon les normes de sécurité et de qualité pertinentes (ex: normes CE pour les EPI en Europe) ?

Impacts sur les communautés locales : Les opérations de fabrication ont-elles un impact négatif sur la santé ou les conditions de vie des communautés proches (pollution de l'eau, de l'air, bruit) ?

L'entreprise participe-t-elle au développement socio-économique des régions où elle opère (création d'emplois locaux, infrastructures) ?
Y a-t-il des déplacements de populations ou des accaparements de terres liés à l'approvisionnement en matières premières (ex: coton) ?

3. Matérialité financière (de l'extérieur vers l'intérieur : l'impact des enjeux sociaux sur la performance financière d'Initial)

Cet aspect examine comment les enjeux sociaux peuvent influencer la valeur, la rentabilité et la résilience financière de l'entreprise qui produit, distribue ou utilise des vêtements de travail.

- Risques de réputation et de marque : **Scandales liés aux droits de l'homme** : Des allégations de travail des enfants, de travail forcé, de salaires non équitables ou de conditions de travail dangereuses dans la chaîne d'approvisionnement peuvent gravement nuire à l'image de marque de l'entreprise, entraînant une perte de confiance des clients, des investisseurs et du public.
- **"Brand boycotts"** : Les consommateurs et les clients B2B sont de plus en plus sensibles aux pratiques éthiques. **Un boycott peut impacter directement les ventes.**
- Risques réglementaires et juridiques : **Législations sur le devoir de vigilance** : De plus en plus de pays imposent aux entreprises de s'assurer du respect des droits de l'homme et de l'environnement tout au long de leur chaîne de valeur. **Le non-respect peut entraîner des amendes lourdes et des litiges.**
- Procès et actions en justice : **Des groupes de défense des droits ou des syndicats** peuvent intenter des actions en justice pour **des violations des droits du travail.**
- Nouvelles normes de certification : Les exigences sociales pour les produits peuvent évoluer (ex: normes ISO sur la responsabilité sociale).

Double matérialité

Double matérialité 05.4

- Risques opérationnels et de chaîne d'approvisionnement : Pénuries de main-d'œuvre ou troubles sociaux : Des conditions de travail insatisfaisantes peuvent entraîner des grèves, une rotation élevée du personnel, des difficultés à recruter, ce qui perturbe la production.
- Augmentation des coûts : Mise en conformité avec des normes sociales plus strictes, salaires plus élevés, investissements dans la sécurité.
Perte de fournisseurs : Si des fournisseurs ne respectent pas les normes sociales de l'entreprise, l'entreprise pourrait devoir changer de fournisseur, ce qui peut être coûteux et perturber la production.
- Opportunités : Attraction et rétention des talents : Une entreprise reconnue pour ses pratiques sociales responsables (y compris pour ses fournisseurs) attire et retient mieux les employés, réduisant les coûts de recrutement et de formation.
- Amélioration de la productivité et de la qualité : Des travailleurs bien traités, en bonne santé et motivés sont plus productifs et produisent des vêtements de meilleure qualité.
- Accès à de nouveaux marchés et clients : Les entreprises qui privilégient les achats responsables sont de plus en plus nombreuses. Une entreprise avec une forte performance sociale peut se différencier. Accès au capital "ESG" : Les investisseurs qui intègrent les critères Environnementaux, Sociaux et de Gouvernance (ESG) dans leurs décisions sont plus enclins à investir dans des entreprises socialement responsables, potentiellement à des coûts de capital plus bas.
- Innovation sociale : Développement de programmes de formation, d'insertion professionnelle, ou de collaboration avec des entreprises sociales.

En résumé, l'analyse de double matérialité sur le plan social et financier permet à Initial d'identifier les enjeux les plus pertinents qui peuvent à la fois affecter sa propre valeur et sa capacité à avoir un impact positif sur la société.



06. ANNEXES

6.0 Historique INITIAL
6.1 Partenaires engagés
6.2 Axes de progrès

introduction

Démarche RSE

Performance
environnementale

Performance
sociale

Performance
économique

Histoire d'INITIAL 6.0



Naissance de BTB France

La société BTB (Blanchisserie Teinturerie de Boulogne) est créée par Maurice Decroix à Boulogne-Billancourt. Au départ, la société est spécialisée dans le nettoyage des torchons. Elle se lance ensuite dans le service de location-entretien des vêtements professionnels.



BTB France devient Initial France et est rattaché au groupe Rentokil Initial



1903



Naissance d'Initial Angleterre

L'histoire d'Initial démarre en Angleterre lorsqu'un américain, A.P. Bigelow, ouvre un service de location de serviettes de toilette pour les entreprises de Londres. Les initiales de chaque client étaient brodées sur leurs serviettes. C'est ainsi que naît la société « Initial Towel Supply Company ».

1923



Naissance du Groupe Rentokil Initial

Au fil des ans, Initial se développe et s'étend à l'international. Elle est acquise par le groupe Rentokil en 1996 et renommée Rentokil Initial. Rentokil apporte son savoir-faire international et son sens aigu des affaires au Groupe. Aujourd'hui, les deux sociétés gèrent encore leurs activités respectives sous deux marques distinctes : Rentokil et Initial.

1997



BTB change de nom et devient Initial

L'entreprise abandonne l'historique Blanchisserie et Teinturerie de Boulogne et devient en 2008 la société Initial.

2008



Cession des sites santé

Initial décide de céder ses 7 sites spécialisés dans le secteur de la santé.

2017



100 ans Initial Textile

En 2023, Initial a fêté ses 100 ans.

Aujourd'hui, Initial compte plus de 2 240 salariés.

2023



Nos partenaires engagés

| Cawé

- Fort de plus de **quatre-vingts années d'expérience en matière de tissus**, patrons, design et accessoires, **CAWE FTB Group** imagine, conçoit et fabrique des vêtements destinés au secteur médical et de l'industrie. Leur passion et leur savoir-faire permettent de procurer des vêtements adaptés à aux besoins des clients afin qu'ils puissent travailler dans les meilleures conditions possibles. **Depuis 2012, l'entreprise fait partie intégrante du Groupe.**
- Cawé propose constamment des solutions innovantes en phase avec l'actualité. La motivation première de cette entité est de **trouver des solutions efficaces alliant technicité, style et confort**. A l'écoute permanente des clients, Cawe peut également créer des lignes de vêtements spécifiques selon un cahier des charges précis.
- Cawé se base sur Objectifs de **Développement Durable (ODD)** pour la définition de ses propres objectifs. Les Objectifs de Développement Durable (ODD), également nommés Objectifs mondiaux, ont été adoptés par les Nations Unies en 2015. Ils sont un appel mondial à agir pour le développement durable et l'amélioration des conditions de vie des êtres humains d'ici à 2030.
Plus d'infos sur leur démarche RSE : <https://www.cawe.com/rse/>



PARTENAIRES
RESPONSABLES

06.1

Nos partenaires engagés

LES ENGAGEMENTS DE NOS DEUX FOURNISSEURS LESSIVIELS



Objectifs climatiques d'Ecolab approuvés par l'initiative Science-Based Targets

➤ Objectif net-zéro global : **Ecolab** s'engage à atteindre des émissions net-zéro de gaz à effet de serre dans toute sa chaîne de production d'ici 2050.

Objectifs à court terme : **Ecolab** s'engage à réduire ses émissions de gaz à effet de serre absolues des Scopes 1 et 2 de 50 % d'ici 2030 par rapport à 2018 comme année de référence.

Ecolab s'engage aussi à augmenter son approvisionnement annuel actif en électricité renouvelable de 12,9 % en 2018 à 100 % d'ici 2030.

En outre, **Ecolab** s'engage à réduire ses émissions de gaz à effet de serre absolue du Scope 3 résultant de l'achat de biens et services, d'activités liées au carburant et à l'énergie, au transport et à la distribution upstream et aux actifs en location downstream de 25 % d'ici 2030, par rapport à 2022 comme année de référence.

➤ Objectifs à long terme : **Ecolab** s'engage à réduire ses émissions de gaz à effet de serre absolues des Scopes 1 et 2 de 90 % d'ici 2050 par rapport à 2018 comme année de référence

Ecolab s'engage également à réduire ses émissions de gaz à effet de serre absolues de Scope 3 des 90 % d'ici 2050 par rapport à 2022 comme année de référence.

<https://fr-fr.ecolab.com/expertise-and-innovation/people-planet-business-health>



➤ EcoVadis médaille d'argent 2024

➤ Christeyns propose des solutions d'entretien professionnel des textiles avec des produits liquides ou en poudre qui sont le fruit de nombreuses années d'expérience et d'activités R&D poussées concernant le détachage, la blancheur, la durée de vie des textiles et l'impact environnemental.

➤ Christeyns est bien plus qu'un spécialiste de l'hygiène. Elle œuvre à un avenir plus propre – une planète saine, une communauté durable et... votre bien-être.

➤ Christeyns est engagée envers les objectifs de développement durable des Nations unies (ODD).

<https://www.christeyns.com/fr-fr/nos-engagements/>

PARTENAIRES
RESPONSABLES

06.1

Axes de progrès

Environnement

- Installation de panneaux Photovoltaïques

Déploiement progressif depuis 2023 sur l'ensemble de nos sites d'une solution supervision 4.0 permettant de collecter les données d'exploitation (temps de réactivité amélioré pour détecter les anomalies eau, gaz,...) et dysfonctionnement machines (tunnels de lavage,...)

- Projet REUT (réutilisation de l'eau jusqu'à 80%)
- Projet ACV avec YAMANA
- Initiatives d'économie circulaire (prolongation de la durée de vie des textiles, recyclage des fibres) avec notre effilocheur DAGOBAIRE
- Installations de bornes électriques sur nos sites en 2026
- Projet de verdissement flotte VP et VUL:

Commandes de 70 véhicules électriques Renault Master nouvelle génération

Economie

- Ouverture d'une usine à DOUVRIN dans le Pas-de-Calais (2000m2) , investissement de 6M€ pour répondre à la demande croissante des industries à salles propres
- Création de centres de services pour se rapprocher de nos clients (Béziers, Macon, Brive)
- Préparation à la CSRD



EVOLUTION

06.2

Axes de progrès

SOCIAL

Conditions travail

- Accord Handicap : 6 jours de congés supplémentaires pour les salariés en situation de handicap/avec des enfants en situation de handicap.
- Prise en charge 2000€ par an par enfant pour frais restant à charge.
- Accord CET : augmentation des plafonds
- Accord prime annuelle : Prime annuelle minimale à 2000€. Tranches relevées pour le calcul. (100% de la rem jusqu'à 1800 € -> 2000€ aujourd'hui. 70% au-delà).
- Création d'une nouvelle salle de réunion sur notre site logistique (conditions de travail), Remplacement des skydomes de notre plateforme pour gagner en luminosité (lumière naturelle) dans le bâtiment
- Installation de destratificateurs d'air afin d'améliorer la température dans le bâtiment en hiver
- Installation d'un abri extérieur pour le personnel (pour leur pause cigarette)

Partenariats

- Collecte de vêtements de travail avec la Cravate Solidaire

EVOLUTION

06.2



145, rue de Billancourt 92100 Boulogne Billancourt

